

أثر التأمين الفلاحي على الانتاجية الفلاحية

- دراسة قياسية لمجموعة من البلدان - بانل

The impact of agricultural insurance on agricultural productivity

- A panel study for a group of countries -

ورقة بحثية من إعداد

سهام حمدة عزديني (أستاذ مساعد بكلية ادارة الاعمال- عفيف شقراء)

الايمايل: ezdini_sihem@su.edu.sa

هتون شرف الدين يوسف كيلاني (باحثة بكلية ادارة الاعمال- عفيف شقراء)

الايمايل: H1996K@hotmail.com

الملخص

يهدف هذا البحث إلى تسليط الضوء على دور التأمين في التنمية الزراعية، ونظرا لقلّة الأبحاث في هذا الموضوع فقد قمنا بعرض مفهوم التأمين وأهميته نظريا في اقتصاديات الدول و تخصصنا في إبراز أهمية التأمين الزراعي و تأثيره على الإنتاجية الفلاحية في ٣٧ دولة بين ٢٠٠٥-٢٠١٨ م، وركز البحث على التأمين الزراعي من حيث كونه هدفا تنمويا ومن حيث دوره الفاعل، ففي الدول المتقدمة يلعب التأمين الزراعي دور كبيرا في التنمية الفلاحية، حيث يعد قطاع التأمين فيها من القطاعات الهامة والحيوية من خلال الدور الرئيسي الذي تلعبه شركات التأمين في المنظومة الاقتصادية بشكل عام والقطاع الفلاحي بشكل خاص، وفي تقليل المخاطر وتعويض المزارعين مما يؤدي إلى تشجيعهم وتحفيزهم على الإنتاج، وبالتالي تطور واستقرار القطاع الفلاحي وما ينجم عنه من تحقيق للأمن الغذائي فكون القطاع الفلاحي من بين القطاعات الأكثر عرضة للمخاطر أدى بالإنسان إلى استحداث خدمات التأمين الزراعي الذي يقدم العديد من التغطيات التأمينية التي من شأنها أن تساعد وتعزز بل وتعمق من أعمال التنمية الزراعية والحيوانية، ومن هذا المنطلق حرص العديد من البلدان على تنظيم التأمين الزراعي وفق أفضل المعايير المهنية وتطبيقاتها، وبعد إجراء هذا البحث تم التوصل إلى أن هناك تأثير كبير للتأمين الزراعي على التنمية الزراعية المعير عنها بالإنتاجية الفلاحية بدون دعم الدولة وبوجود دعم ومن ثمة التأثير الكبير للتأمين الزراعي على الدخل القومي ، وقمنا بتأكيد النتيجة المتوصل إليها بنسبة صدق النماذج تصل إلى ٨٨% من خلال إجراء دراسة قياسية لمعرفة أثر التأمين الزراعي على الإنتاجية الفلاحية و على الدخل القومي ل٣٧ دولة خلال الفترة ٢٠٠٥ - ٢٠١٨ .

الكلمات المفتاحية :

الإنتاجية الفلاحية ، الدخل القومي ، التأمين الفلاحي ، دعم التأمين الفلاحي .

ABSTRACT

This research aims to shed light on the role of insurance in agricultural development, in view of the lacking research in this subject, we try to demonstrate the impacts of introducing agricultural insurance on agricultural productivity in 37 countries between 2005-2018.

The research focused on agricultural insurance as a developmental goal and its effective role in developed countries and its significant role in agricultural insurance industry, where the insurance sector is one of the important sectors.

In general, the agricultural sector is playing role in reducing agricultural risks and in compensating farmers so that it contribute to the motivation of farmer's production, and consequently in the development and the stability of the agricultural sector.

In conclusion, after this research, and we find 88% as the measure of the model credibility which means that there is a positive impact of agricultural insurance on agricultural productivity for demonstrate that there is a significant impact of agricultural insurance on agricultural development expressed in agricultural productivity without State support and with supporting insurers and its significant impact on national income, and we positive impact on agricultural productivity for 37 countries during the period 2005-2018.

Keywords :

Agricultural productivity, national income, agricultural insurance, agricultural insurance support .

المقدمة

نظراً لأهمية الفلاحة ودورها في اقتصاديات الدول، حيث أن كل الدراسات السابقة سواء كانت النظرية او التطبيقية التي اهتمت بدراسة القطاع الفلاحي بينت ان الفلاحة لها دور اساسي في الدخل القومي و في الانتاجية الفلاحية .

تظهر خاصية بحثنا انها تدرج قطاع التامين وتبين أهميته لمواجهة المخاطر خاصة في قطاع فلاحي يواجه العديد من المخاطر الفلاحية.

و في الواقع النظرية الاقتصادية اهتمت منذ القدم بدراسة محددات الخطر في كل القطاعات وبينت ان الاحداث الغير ثابتة هي ركيزة ظهور قطاع التامين وبالتالي التامين يتطور كحل لمواجهة المخاطر التي تؤثر على الفرد والمجموعة .

نظريا تحليل العلاقة بين التامين و الاقتصاد وقع الدفاع عنها مع الكاتب الذي أخذ جائزة نوبل NORTH (٢٠٠٥).

منذ القرن الثامن عشر دافعت الدول النامية عن دور التامين في القطاع الاقتصادي وتأثيره على الفرد وعلى المجموعة.

بينت ايضا الدراسات التطبيقية وجود علاقة بين التامين والاقتصاد نذكر خاصة دراسة تطبيقية لـ WARD (2000) .

في بحثنا نحاول ابراز العلاقة بين التامين الفلاحي و الانتاجية الفلاحية في قطاع يواجه العديد من المخاطر التي تؤثر على دخل الفلاح وعلى انتاجيته .
نعتمد على نظرية مؤسسة التجارة والتنمية الاقتصادية (OCDE) التي اكدت وجود علاقة بين التامين و الاقتصاد .

بحثنا له من الايجابية ما يبرز العلاقة بين التامين الفلاحي والانتاجية الفلاحية . لذلك نحاول بسط النظريات التي تؤكد هذه العلاقة و نتخصص فيما بعد في قطاع الفلاحة عبر تطبيقات قياسية الاسواق التامين الفلاحي لبلدان ٣٧ بين فترة ٢٠٠٥ و ٢٠١٨ .

نستند في تحليلنا الوصفي النظري الى نمذجة تأثيرات متغيرات عديدة على الانتاجية الفلاحية وعلى الدخل القومي استنادا الى تفعيل دور التامين الفلاحي اولا و الى ادراج تأثير اليات دعم التامين الفلاحي على الانتاجية الفلاحية .

مشكلة الدراسة

نبحث من خلال دراستنا عن ابراز تأثيرات تطور التأمين الفلاحي في ٣٧ دولة نامية و في طور النمو تعتمد على التأمين الفلاحي كوسيلة لمواجهة المخاطر على الانتاجية الفلاحية وعلى الدخل القومي ، بناء على ذلك يتم طرح السؤال الرئيسي التالي :

ماهي تأثيرات تطور قيمة التأمينات الفلاحية على الانتاجية الفلاحية والدخل القومي؟
و ينبثق من التساؤل الرئيسي السابق ثلاثة اسئلة فرعية :

- ١- هل يوجد تأثير بين تطور قيمة التأمينات الفلاحية والانتاجية الفلاحية بوجود دعم لقطاع التأمين الفلاحي؟
- ٢- هل يوجد تأثير بين تطور قيمة التأمينات الفلاحية والانتاجية الفلاحية بعدم وجود دعم لقطاع التأمين الفلاحي؟
- ٣- هل يوجد تأثير بين تطور قيمة التأمين الفلاحي والدخل القومي؟

فروض الدراسة

بحثنا يستند الى ثلاث فرضيات اساسية :

- اولا : يوجد تأثير بين تطور قيمة التأمينات الفلاحية والانتاجية الفلاحية بوجود دعم لقطاع التأمين الفلاحي
- ثانيا : يوجد تأثير بين تطور قيمة التأمينات الفلاحية والانتاجية الفلاحية بعدم وجود دعم لقطاع التأمين الفلاحي
- ثالثا : وجود تأثير بين تطور قيمة التأمين الفلاحي والدخل القومي

الأهداف

يهدف هذا البحث عن البحث لثلاثة اهداف :

- ١- البحث عن تأثير التأمين الفلاحي على الانتاجية الفلاحية وذلك بتحديد العوامل المؤثرة في الانتاجية الفلاحية.
- ٢- يهدف هذا البحث الى ابراز طرق وآليات مواجهة المخاطر الفلاحية بتدخل الدولة عبر دعم القطاع التأميني وذلك بتأمينات مباشرة او غير مباشرة.
- ٣- يهدف هذا البحث الى ابراز الدور الهام للتأمين الفلاحي بخلاف ادوار التنمية الفلاحية و الاستثمارات الفلاحية.

الأهمية

أهمية البحث تكمن في ادراج قطاع الفلاحة كقطاع مؤثر على الدخل القومي لكل الدول ، تكمن أهمية البحث ايضا في تفعيل دور التأمين الفلاحي كركيزة اساسية لتحسين الانتاجية الفلاحية والدخل القومي ، تكمن ايضا في ابراز اليات تحسين الانتاجية الفلاحية بخلاف التأمين الفلاحي والاستثمار الفلاحي وذلك بتفعيل دور الدعم المباشر او غير مباشر لقطاع التأمين الفلاحي. الدولة تدخل في قطاع الفلاحي عبر اليات دعم مباشرة من خلالها تسند الدولة قيمة مالية للفلاح في حالة وجود مخاطر غير كارثية وبألية دعم غير مباشرة وذلك بإسناد دعم مالي في حالة وجود مخاطر كارثية .

منهجية البحث

تحليل وصفي قياسي باعتماد نمذجة تأثيرات متغيرات مختلفة على عاملي الانتاجية الفلاحية والدخل القومي باعتماد تطبيق ستاتا ١٣. اعتمدنا تحليلا لجملة النظريات التي اهتمت بقطاع التأمين ودوره في اقتصاديات الدول سواء كانت دول نامية او في طور النمو . اعتمدنا تحليل وصفي لأهمية التأمين بشكل عام على الدخل القومي و بشكل خاص لوصف التأثير الفلاحي على الانتاجية الفلاحية.

عينة البحث

اخترنا جملة ٣٧ بلد لفترة زمنية بين ٢٠٠٥ و ٢٠١٨ ميلادي و اختيارنا كان على اساس نسبة تطور التأمين الفلاحي في هذه البلدان .

الدراسات السابقة التي تناولت التأمين الفلاحي ودوره في التنمية الفلاحية

- دراسة (عماري، زهير، وآخرون، ٢٠١٤) بعنوان " دور التأمين الزراعي في تحقيق التنمية الفلاحية
- دراسة حالة الجزائر خلال الفترة ٢٠١٢/٢٠٠٠ "

استندت هذا الدراسة على الفرضية التي تنص على أن للتأمين الزراعي تأثير ضعيف في تعزيز التنمية الفلاحية في الجزائر، حيث توصلت الى أن هناك تأثير ضعيف للتأمين الزراعي على الإنتاج الزراعي المعبر عنه بمنتج نباتي (الحبوب) ومنتج حيواني (الحليب)، وذلك يرجع الى أسباب عديدة منها نقص الثقافة التأمينية عند المزارعين الجزائريين ولجوئهم إلى التأمينات الإجبارية فقط، وهذا ما يبرره نسبة مساهمة التأمين الزراعي في قطاع التأمين على الاضرار ككل و التي هي محصورة بين ١ و ٧% .

لذلك أوصى الباحثان على الاهتمام بتوعية المزارعين بضرورة حماية محاصيلهم وممتلكاتهم من خلال التأمين الذي يشجعهم أيضاً على توفير المعدات و الأدوات اللازمة لعملهم، مما يسهل عليهم عملية الإنتاج.

- دراسة (رفاس، سهام، ٢٠١٢-٢٠١٣) بعنوان " دور التأمين في تطوير القطاع الفلاحي -دراسة حالة الصندوق الجهوي للتعاون الفلاحي- وكالة أم البواقي "

نظراً لطبيعة القطاع الفلاحي الذي يستمد خصوصيته ليس فقط من ارتباطه بالأرض والعوامل المناخية، بل أيضاً من دوره المهم في ضمان الأمن الغذائي، بالتالي فالخطر في القطاع الفلاحي لا يعني الفلاحين فحسب، بل يهتم المجتمع ككل. من هنا ركزت الدراسة على إثبات أهمية دور التأمين الفلاحي في تثبيت الفلاح في المستثمرة وتشجيعه على مواصلة نشاطه، مما يؤدي الى زيادة إنتاجيته، وهذا ما يحقق الاكتفاء الذاتي بالتالي تطور القطاع الفلاحي.

وقد دعت الباحثة إلى ضرورة تركيز شركات التأمين على اقناع الفلاحين بضرورة التأمين، ذلك من خلال أحسن وسيلة وهي التنقل المباشر إلى الفلاح وتوضيح ما يوفره التأمين من مزايا.

- وثيقة تقرير (البنك الدولي للإنشاء والتعمير/البنك الدولي ٢٠٠٨) بعنوان " تقرير عن التنمية في العالم ٢٠٠٨ "

تعتبر الزراعة أداة تنمية حيوية لتحقيق أحد الأهداف الإنمائية للألفية الجديدة وهو الهدف الخاص بتخفيض نسبة الذين يعانون من الفقر المدقع والجوع إلى النصف بحلول عام ٢٠١٥. وهذا ما ركز عليه التقرير (WDR) حيث أثبت ان الزراعة ممكن أن تساهم في نمو اقتصاد البلدان كعامل يتيح للقطاع الخاص فرص الاستثمار، أيضاً تعتبر الزراعة مصدر من مصادر كسب الرزق لحوالي ٨٦ في المائة من سكان المناطق الريفية، فهي تتيح فرص العمل لما يبلغ ١٠٣ بليون من أصحاب الحيازات الصغيرة والعاملين من غير مالكي الأراضي، وعلى ذلك فإن للزراعة طاقات خاصة بها لتقليل الفقر وتخفيض أعداد الفقراء.

- دراسة (العابدين، نوال، ٢٠٠٤) بعنوان "دور التأمين الزراعي في استقرار الانتاج الزراعي مع مؤشرات تجربة شركة شيكان للتأمين"

تعتبر الزراعة من أهم قطاعات الاقتصاد السوداني، حيث هدفت الدراسة للتعرف على المخاطر التي تواجه القطاعات الزراعية بالتركيز على التقلبات في الانتاجية لمحصول القطن الذي دخل تجربة التأمين بقسم وادي شعير وأثر ادخال خدمة التأمين على الانتاجية.

أظهرت الدراسة أن انتاجية القطن تتأثر بوجود الأمطار التقليدية او الآلية و بالتالي تجربة التأمين تعزز و تحسن من انتاجية القطن مهما كانت طبيعة الامطار .

الدراسات السابقة التي تناولت التأمين وأثره على النشاط الاقتصادي :

- دراسة (ملاخسو، بلال، ٢٠١٢) بعنوان " دور التأمينات على النمو الاقتصادي في الجزائر للفترة ٢٠١٠/١٩٩٧ "

يعد قطاع التأمين في الدول المتقدمة من القطاعات الهامة و الحيوية من خلال الدور الرئيسي الذي تمارسه شركات التأمين في المنظومة الاقتصادية بشكل عام، و في تقليل المخاطر و تعويض المتضررين بما يؤدي إلى تطور و استقرار نشاط القطاعين العام و الخاص، لذلك تهدف الدراسة الى ايجاد علاقة سببية بين التأمين والنمو الاقتصادي في الجزائر.

وآلت إلى ضعف هذه العلاقة، فقد أخفق قطاع التأمين في المساهمة النسبية التي لم تتجاوز ١% في النمو الاقتصادي، وذلك نتيجة لضعف سوق التأمين الجزائري مالياً وفنياً، وانخفاض مستوى الاستثمار.

- دراسة (شريقي، طرفة، وآخرون ٢٠٠٨) بعنوان " دور قطاع التأمين في النشاط الاقتصادي " تهدف هذه الدراسة الى استعراض دور قطاع التأمين الذي يعد من أهم قطاعات الخدمات المالية في النشاط الاقتصادي، وقد قامت بتحديد بعض الأوجه التي يؤثر من خلالها التأمين في النشاط الاقتصادي خاصة في الصناعة والزراعة.

أبدت الدراسة من خلال بيان موقع قطاع التأمين في اقتصاد بعض الدول، إلى أن هناك ارتباط كبير بين تطور قطاع التأمين والتطور الاقتصادي في مختلف بلدان العالم، وذلك واضح في توافق التطور الايجابي الكبير لاقتصاد الدول الصناعية الكبرى مع التطور التأميني، كذلك في معظم الدول الأفريقية والآسيوية حيث يضعف النمو الاقتصادي والتأميني بشكل متواز.

وأخيراً خرجت الدراسة بعدد من التوصيات تسهم في تنمية وتطوير قطاع التأمين في سورية، ذلك بناءً على بيانات الدراسة الاحصائية والقياسية التي تبين أن هناك فجوة كبيرة بين التطور التأميني في أغلب بلدان العالم وتطور التأمين في سورية.

طبيعة التأمين وأثره على النشاط الاقتصادي:

تعريف التأمين : عرفته لجنة مصطلحات التأمين بمؤسسة الخطر والتأمين الأمريكية بأنه "تجميع للخسائر العرضية عن طريق تحويل هذه الأخطار إلى المؤمنين، الذين يوافقون على تعويض المؤمن لهم عن هذه الخسائر أو توفير مزايا مالية أخرى في حالة وقوعها، أو تقديم خدمات متعلقة بالخطر^١.

خصائص التأمين: يتميز عقد التأمين بمجموعة من الخصائص نذكر منها على سبيل المثال:^٢

^١ جورج ريجدا (٢٠٠٦) ، مبادئ ادارة الخطر والتأمين، ترجمة: محمد توفيق البلقيني، ابراهيم محمد مهدي، دار المريخ للنشر، الرياض، المملكة العربية السعودية، ص ٥١.
^٢ المعهد المالي (٢٠١٦) ، مدخل إلى أساسيات التأمين ، الرياض ، المملكة العربية السعودية ، ص ٨١.

- عقد التأمين عقد رضائي : الأصل بالعقود انها رضائية، ويمكن أن يفيد الأصل بالنص عليه بالقانون، ومع ذلك درجت أطراف العقد على توثيقه كتابة.
- عقد التأمين عقد ملزم للجانبين : أن طرفي العقد يلتزم كل منهما في مواجهة الآخر على النحو الذي يلتزم فيه المؤمن بالضمان مقابل أن يلتزم المؤمن له بدفع القسط، ويترتب على ذلك ان العلاقة بينهما تعاقدية تبادلية.
- عقد التأمين عقد احتمالي : لا يستطيع أحد أطرافه معرفة ما سيعطي أو يأخذ ساعة إبرام العقد، لأن مبلغ التأمين معلق على تحقق الخطر.
- الدور الاقتصادي للتأمين :** مثال (العمل على زيادة الانتاج) ذلك لما يتميز به التأمين من توفير تغطيات تأمينية من أخطار كثيرة، مما يشجع الأفراد والمنشآت على الدخول في مجالات إنتاج جديدة أو التوسع في مجالات انتاجهم الحالية دون تردد، كما يعمل على إحلال مشروعات منتجة محل المشروعات التي تعرضت للتلف الكلي أو الجزئي، وبالتالي تعود العملية الإنتاجية لمستواها في وقت وجيز .^٣

مفهوم التأمين الفلاحي وأهميته :

التأمين بشكل عام هو أداة من أدوات ادارة المخاطر المستخدمة للحماية من الخسائر المحتمل حدوثها، والتأمين الفلاحي هو منتج خاص من منتجات التأمين ويستعمل من قبل الفلاحين والشركات الزراعية، فهو وسيلة تهدف الى تقليل الخسائر جراء تعرض القطاع الفلاحي للمخاطر. حيث يؤمن عقد التأمين الفلاحي من بعض المخاطر التي تتميز بخصائص مختلفة ويكون الفلاح بهذه العقود مطمئنا على محاصيله ومكتسباته وماشيتته ويكون عقد التأمين الفلاحي قد استجاب لرغبات الفلاح في ميدان التأمين.^٤

أهمية التأمين الفلاحي :^٥

- ١- يؤهل الفلاح للتوسع في الانتاج باستقطاب التمويل بعد توفر الضمان عن طريق التأمين.
- ٢- يعمل التأمين الفلاحي على ايجاد حد أدنى من الدخل للفلاح و يحقق له الاستقرار .
- ٣- يؤدي الى الأمن الغذائي والاستقرار الاقتصادي والاجتماعي والسياسي.
- ٤- يساعد التأمين الفلاحي على التوسع الفلاحي بتشجيع الاستثمار في الريف وبالتالي زيادة الدخل القومي للبلاد .

الانتاجية الزراعية وقياسها:

^٣ أحمد السيد عبد اللطيف حسن (١٩٩٧) ، التأمين ودوره الاقتصادي والاجتماعي وتحدياته، مركز فقيه للأبحاث والتطوير، السعودية، ص ٤
^٤ عز الدين فلاح (٢٠٠٨) ، التأمين (مبادئه، أنواعه)، دار أسامة للنشر والتوزيع، عمان، الأردن، ص ١٥ .
^٥ عز الدين فلاح (٢٠٠٨) ، نفس المرجع السابق، ص ٩٤ .

أنه إمكانية تحقيق أكبر كمية مخرجات ممكنة من كمية مدخلات معينة. يُعتبر مصطلح الإنتاجية واحداً من أبرز المصطلحات وأكثرها تداولاً في المجالات الاقتصادية، والصناعية، ومجالات العمل المختلفة، فهو مؤشر قوي على مدى قدرة عناصر الإنتاج على التآزر من أجل القيام بعملية إنتاجية صحيحة، كما أنّ لهذا المصطلح علاقة كبيرة في العديد من الأمور الأخرى، التي بعضها قد لا يخطر على ذهن الكثيرين. تقاس الإنتاجية الزراعية على أنها نسبة المخرجات إلى المدخلات الزراعية، في حين أن المنتجات الفردية تقاس عادة بالوزن، فإن كثافتها المتباينة تجعل قياس الناتج الزراعي الكلي صعباً. ... يمكن مقارنة قيمة الإنتاج بالعديد من الأنواع المختلفة من المدخلات مثل العمالة والأرض (المحصول) و تسمى هذه المقاييس الجزئية للإنتاجية .

تطبيق (بائل) في تحليل تأثيرات التأمين الفلاحي على الانتاجية الفلاحية و على الدخل القومي

المقدمة

تتناول الدراسة في الفصل التطبيقي تأثيرات التأمين الفلاحي على الانتاجية الفلاحية نظراً لأهمية التأمين الفلاحي على هذا القطاع.

تمتاز الفلاحة بتأثيرها بعوامل عديدة نذكر أهمها ومن بينها قيمة التأمين الفلاحي، عدد الفلاحين، أنواع الاخطار الفلاحية، وطبيعة تدخل القطاع العام والخاص في تأمين المنتجات الفلاحية.

تناولت دراسات مختلفة تأثيرات التأمين بشكل عام على الانتاج القومي دون التطرق الى قطاع فلاحي وبالتالي دراستنا تعتبر من بين الدراسات الأوائل التي تناولت تأثير التأمين الفلاحي على الانتاجية الفلاحية.

تعتمد الباحثان في دراستهما التطبيقية على تحديد تأثيرات التأمين الفلاحي على الانتاجية الفلاحية باستعمال متغيرات احصائية لقياس مدى تأثيرها الايجابي او السلبي على الانتاجية الفلاحية من خلال دراسة عدة دول و عرض نتائجها احصائياً و قياسياً.

تحدد الباحثان الدراسة ب٣٧ دولة على امتداد الفترة الواقعة من عام ٢٠٠٥ الى عام ٢٠١٨ .

حدود البحث

الحدود الزمانية : تمت معالجة الموضوع على امتداد الفترة الواقعة من عام ٢٠٠٥ الى عام ٢٠١٨ .

الحدود المكانية : تم جمع بيانات احصائية تختص ب٣٧ دولة .

متغيرات الدراسة

قيمة التأمين الفلاحي (PRIM) : هي قيمة محددة من قبل مؤسسات التأمين بعد وجود عقد تأمين بين الفلاح ومؤسسة التأمين .

عدد الفلاحين (moa1)

خسائر قطاع الحبوب (ipe)

خسائر قطاع الدواجن (dep)

الاستثمار الفلاحي (idea)

الاراضي الفلاحية (TA)

الآلات والمعدات الفلاحية (TRACA)

دعم اسعار الحبوب (ESP) : هو دعم مالي مقدم من قبل الدولة للفلاحين المنتجين لأسعار منتجاتهم مثل دعم اسعار الحبوب

الانتاجية الفلاحية (VPA) : وقع تعريفها من قبل مؤسسة الفلاحة العالمية FAO " على اساس كونها جملة الانتاج الفلاحي العائد من استعمال آلات فلاحية ، يد عاملة ، اراضي فلاحية ، رأس مال فلاحى و تأمين فلاحى .

دعم مباشر للفلاح (Saa) : هو وسيلة دعم مالية مقترحة من قبل الدولة في حالة وجود خسائر فلاحية ضعيفة .

دعم غير مباشر للفلاح (ICO) : هو دعم مالي مقترح من قبل الدولة في حالة وجود كوارث طبيعية او مناخية قوية.

عدد السكان (d pop)

طريقة قياس تأثير التأمين الفلاحي على الانتاجية الفلاحية و طريقة تأثير التأمين الفلاحي على الدخل

القومى

تستند الباحثتان على طريقة قياس تأثير التأمين الفلاحي على الانتاجية الفلاحية باعتماد تطبيق الستاتا (STATA 2013) وتطبيق الاكسل ستاتا (EXCELSTAT2018) وهي طريقة احصائية قياسية .
ستحاول الباحثتان ان تقيس العلاقة بين التامين الفلاحي و الدخل القومي من جهة في ٣٧ بين ٢٠٠٥ و ٢٠١٨ و العلاقة بين التامين الفلاحي و الانتاجية الفلاحية من جهة اخرى
اختيار البلدان كان باعتماد اهمية التامين الفلاحي في هذه البلدان .

في نموذج اول استعملت الباحثتان متغير مستقل اول الانتاجية الفلاحية مع دعم الدولة و كمحددات له (قيمة التأمين الفلاحي، عدد الفلاحين، خسائر قطاع الحبوب، خسائر قطاع الدواجن، الاستثمار الفلاحي، الآلات والمعدات الفلاحية، دعم مباشر للفلاح، دعم غير مباشر للفلاح، عدد السكان، الاراضي الفلاحية، دعم اسعار الحبوب).

في نموذج ثاني استعملت الباحثتان متغير الانتاجية الفلاحية بدون دعم الدولة و كمحددات له (قيمة التأمين الفلاحي + عدد الفلاحين + خسائر قطاع الحبوب + عدد السكان + الاراضي الفلاحية + الآلات والمعدات الفلاحية + الاستثمار الفلاحي + دعم اسعار الحبوب).

في نموذج ثالث استعملت الباحثتان متغير ثالث الدخل القومي و كمحددات له (قيمة التأمين افلاحي + عدد الفلاحين + خسائر قطاع الحبوب + الاستثمار الفلاحي + الآلات والمعدات الفلاحية + دعم مباشر للفلاح + دعم غير مباشر للفلاح + عدد السكان + الاراضي الفلاحية + دعم اسعار الحبوب).

النموذج الأول التطبيقي يستند على المعطيات السابقة ذكرها ويكتب بالطريقة التالية :

الانتاجية الفلاحية (زمن / بلد) = ثابت + قيمة التأمين افلاحي + عدد الفلاحين + خسائر قطاع الحبوب + خسائر قطاع الدواجن + الاستثمار الفلاحي + الآلات والمعدات الفلاحية + دعم مباشر للفلاح + دعم غير مباشر للفلاح + عدد السكان + الاراضي الفلاحية + دعم اسعار الحبوب

باستعمال تطبيق ستاتا و المتغيرات الآتية ذكرها نحاول ان نبحت عن تأثير:

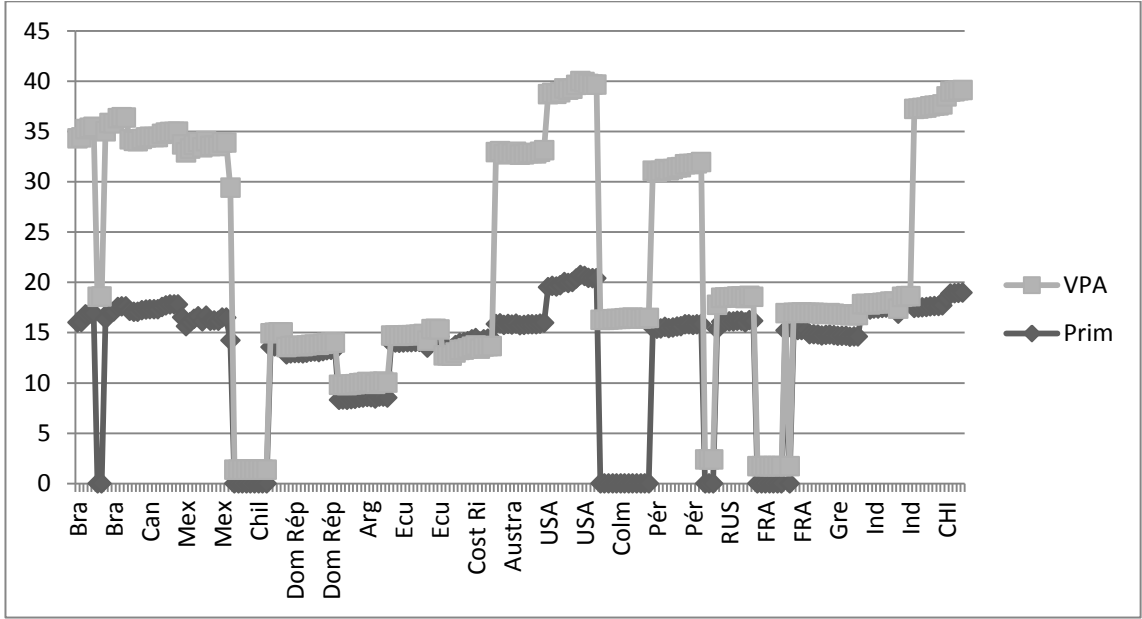
- التأمين الفلاحي على الانتاجية الفلاحية في ٣٧ دولة من عام ٢٠٠٥ الى عام ٢٠١٨ .

- تأثير الاستثمار الفلاحي على الإنتاجية الفلاحية.

- تأثير الدعم المقدم من الدولة سواء كان دعم مباشر او غير مباشر على الانتاجية الفلاحية.

- تأثير المعدات الفلاحية و تطورها الفني و التقني على الانتاجية الفلاحية.

الشكل : تطور قيمة التأمينات الفلاحية و الإنتاجية الفلاحية في البلدان خلال الفترة ٢٠٠٥ – ٢٠١٨ .



المصدر : اعداد الباحثان ، ٢٠١٨ .

قد خلصنا الى النتائج التالية :

- النموذج يعتبر اجمالاً له قدرة على قياس تأثيرات التأمين الفلاحي على الإنتاجية الفلاحية بنسبة قدرها ٨٨% ، وأيضاً نسبة فيشر ٥% .
- التأثير الايجابي للتأمين الفلاحي على الانتاجية الفلاحية حيث ان قيمة التأمين الفلاحي كان ذا دلالة احصائية بنسبة ٥% .
- تطبيق ستاتا بين لنا ان الانتاجية الفلاحية تتأثر ايجاباً بالعوامل التالية : عدد الفلاحين، الآلات والمعدات الفلاحية، عدد السكان.
- في صورة تدخل الدولة سواء كان بدعم مباشر او بطريقة دعم غير مباشرة في حالة وجود كوارث طبيعية يؤثر ذلك ايجاباً على الانتاجية الفلاحية .

- دعم اسعار الحبوب يؤثر ايضا ايجابا على الانتاج الفلاحي في ٣٧ دولة بين الفترة ٢٠٠٥ و ٢٠١٨ ميلادي.
- كلما زاد قيمة الاستثمارات الفلاحية كلما كانت مردودية الانتاج الفلاحي ايجابية في البلدان التي وقع اختيارها في دراستنا
- وجود التأمين الفلاحي كوسيلة لمواجهة المخاطر الفلاحية خاصة في قطاع الحبوب له تأثير ايجابي على الانتاجية الفلاحي.

الجدول رقم 1 : نتائج تأثيرات العلاقة بين التأمين الفلاحي و الانتاجية الفلاحية مع وجود دعم الدولة

عدد السكان	دعم غير مباشر للفلاح	دعم مباشر للفلاح	دعم أسعار الحبوب	الالات والمعدات الفلاحية	الأراضي الفلاحية	الاستثمار الفلاحي	خسائر قطاع الدواجن	خسائر قطاع الحبوب	عدد الفلاحين	قيمة التأمين الفلاحي	مستقل / تابع
0.56	0.46	0.03	0.21	0.36	0.51	0.46	0.02	0.04	0.05	0.07	الانتاجية الفلاحية
0.000)	(0.000)	(0.084)	(0.000)	(0.0000)	(0.000)	(0.000)	(0.008)	(0.056)	(0.046)	(0.000)	الانتاجية الفلاحية

- وبالتالي نتائج التطبيق القياسي تؤكد فرضيات الدراسة النظرية التي تدعم دور التأمين الفلاحي وتأثيره الايجابي على مردودية الانتاج الفلاحي في بلدان الدراسة بين سنة ٢٠٠٥ و ٢٠١٨ .
- أهمية دراسة الباحثة تكمن في ادراج قطاع التأمين الفلاحي كمتغير اساسي ومؤثر على الانتاجية الفلاحية بالنسبة لتحليلنا القياسي نؤكد وجود علاقة ايجابية بين تطور قيمة التأمينات الفلاحية في وجود مخاطر فلاحية على الانتاجية الفلاحية .
- بيننا ايضا ان تطور التأمين الفلاحي ركيزة اساسية لتطور الانتاجية الفلاحية في البلدان التي وقع دراستها .
- وبالتالي النموذج له من الأهمية القياسية والاحصائية ما يجعلنا نعتمد عليه في تحليل تأثيرات التأمين الفلاحي على الانتاجية الفلاحية .

- النموذج المدروس يبين تأثيراً سببياً قوياً بين طبيعة الخسائر الفلاحية والإنتاجية الفلاحية حيث يؤدي التأمين الفلاحي الى تحسين الانتاجية الفلاحية والى التخفيض من الخسائر الفلاحية باختلاف انواعها.
- تأثير سببي قوي ايجابي بين السياسة الفلاحية الاستثمارية (استثمار فلاحي) ، آلات ومعدات فلاحية ، وبين الانتاجية الفلاحية.
- تأثير سببي مباشر بين الدعم المباشر للفلاح او غير مباشر للفلاح وبين الانتاجية الفلاحية.
- والجدول التالي يوضح لنا مختلف نتائج التأثيرات السابق ذكرها والتي قامت بها الباحثتان على ٣٧ دولة بين الفترة ٢٠٠٥ و ٢٠١٨ .

من خلال جدول الانحدارات التي تبين تأثيرات كل هذه المتغيرات على الانتاجية الفلاحية نؤكد:

- ١- اهمية التأمين الفلاحي لان الباحثة استنتجت ان هناك علاقة سببية نظرية وتطبيقية بين التأمين الفلاحي و الانتاجية الفلاحية ، وتفسر هذا بسبب ضرورة التأمين الفلاحي كركيزة اساسية لتحسين الانتاجية.
- ٢- على التأثير الايجابي لدعم الدولة سواء كان مباشر او غير مباشر على القطاع الفلاحي لتفادي الخسائر الفلاحية مهما كان نوعها.
- ٣- تبين الباحثتان وجود علاقات ثابتة بين الخسائر الفلاحية على اختلاف انواعها وتأثيرها على قيمة الانتاجية الفلاحية.
- ٤- أكدت الباحثتان انه كلما زادت الخسائر الفلاحية القطاعية و وجد التأمين تأثرت الانتاجية ايجابا .
- ٥- بينت الباحثتان العلاقة الايجابية بين الاستثمار الفلاحي و الانتاجية الفلاحية داعما بذلك نظرية كينز الكلية التي تستند الى وجود علاقة سببية بين تطور قيمة الاستثمارات القطاعية (الفلاحة) وبين الناتج الفلاحي (الانتاجية الفلاحية).

النموذج الثاني التطبيقي :

الانتاجية الفلاحية (زمن / بلد) = ثابت + قيمة التأمين الفلاحي + عدد الفلاحين + خسائر قطاع الحبوب + عدد السكان + الأراضي الفلاحية + الآلات والمعدات الفلاحية + الاستثمار الفلاحي + دعم اسعار الحبوب.

الجدول رقم ٢ : نتائج تأثيرات العلاقة بين التأمين الفلاحي على الانتاجية الفلاحية مع عدم وجود دعم الدولة

متغير تابع	قيمة التأمين الفلاحي	عدد الفلاحين	خسائر قطاع الحبوب	عدد السكان	الاراضي الفلاحية	الالات والمعدات الفلاحية	الاستثمار الفلاحي	دعم اسعار الحبوب
الانتاجية الفلاحية	0.005 (0.002)	0.06 (0.22)	0.10 (0.052)	0.72 (0.000)	0.43 (0.000)	0.47 (0.000)	0.45 (0.000)	0.19 (0.012)

توصلت الباحثتان الى انه في صورة عدم ادراج دعم الدولة سواء كان مباشر او غير مباشر على الانتاجية الفلاحية يكون التأثير ايجابيا .
 نجد ان كلما ارتفعت قيمة التأمينات الفلاحية كلما كان تأثير ايجابي على الانتاجية الفلاحية يؤكد النموذج الثاني ان عدد السكان، عدد الفلاحين، الآلات والمعدات الفلاحية، الاستثمار الفلاحي، دعم اسعار الحبوب، يؤثر ايجابيا على الانتاجية الفلاحية .
 كلما زادت قيمة الاستثمارات الفلاحية كلما كان الناتج الفلاحي ايجابي وبالتالي وجب تشجيع الاستثمار الفلاحي .

النموذج الثالث التطبيقي :

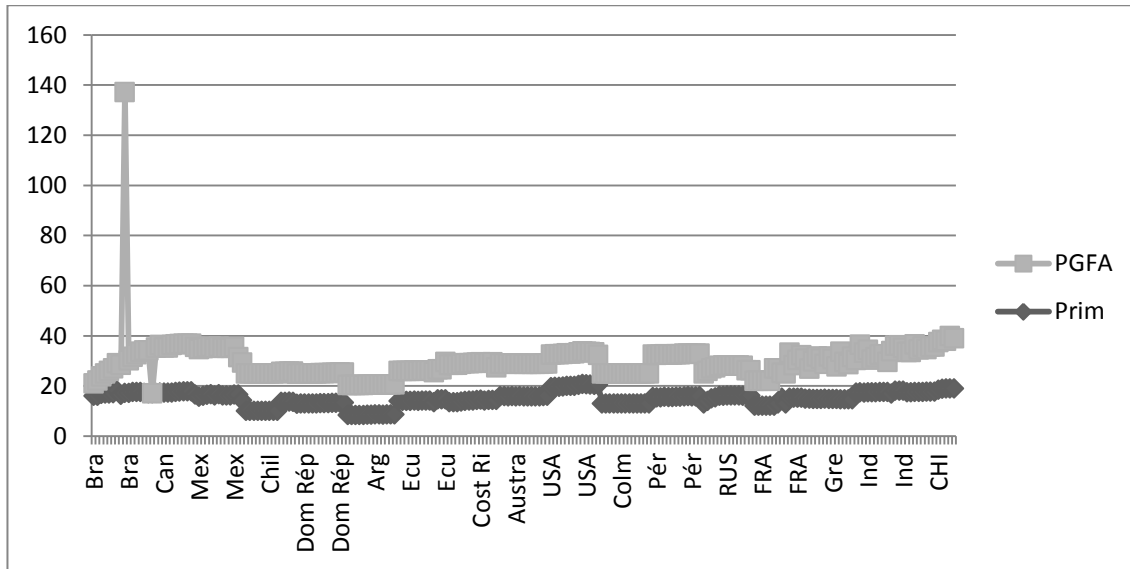
الدخل القومي (زمن / بلد) = ثابت + قيمة التأمين افلاحي + عدد الفلاحين + خسائر قطاع الحبوب + الاستثمار افلاحي + الآلات والمعدات الفلاحية + دعم مباشر للفلاح + دعم غير مباشر للفلاح + عدد السكان + الاراضي الفلاحية + دعم اسعار الحبوب

- من خلال النموذج الثالث نحاول ايجاد العلاقات السببية بين تطور التأمين الفلاحي والدخل القومي في ٣٧ دولة بين الفترة ٢٠٠٥ و ٢٠١٨ .

- النموذج يحاول ان يبين ايضا التأثيرات السببية بين طبيعة الدعم التأمين الفلاحي و الدخل القومي .

- يحاول ايضا ان يبرز تأثيرات الخسائر الفلاحية القطاعية والدخل القومي بين البلدان السابق ذكرها .

الشكل : تطور قيمة التأمينات الفلاحية و الدخل القومي في البلدان خلال الفترة ٢٠٠٥ – ٢٠١٨ .



المصدر : اعداد الباحثان ، ٢٠١٨ .

- الجدول التالي يبين لنا اهمية قطاع التأمين الفلاحي في ناتج الدولة وبالتالي هذا البحث يتميز عن البحوث العادية بكونه تطرق الى قطاع تأمين الفلاحة كركيزة اساسية لتفسير الدخل القومي .

- الدخل القومي يتكون من انفاق استهلاكي مع انفاق استثماري مع انفاق حكومي مع صافي التجارة الخارجية وهذا البحث يدعم ان الدخل القومي يتأثر ايجابا بطبيعة التأمين الفلاحي وقيمه .

- يبين هذا البحث ايضا وجود علاقة سببية بين السياسة الفلاحية الاستثمارية (استثمار افلاحي) والدخل القومي .

- النموذج يبين ايضا ان الدعم الفلاحي المقدم من الدولة سواء كان مباشر او غير مباشر على الدخل القومي.

الجدول رقم ٣ : نتائج تأثيرات التأمين الفلاحي على الدخل القومي مع وجود دعم الدولة

متغير تابع	قيمة التأمين الفلاحي	عدد الفلاحين	خسائر قطاع الحبوب	الاستثمار الفلاحي	الالات والمعدات الفلاحية	دعم مباشر للفلاح	دعم غير مباشر للفلاح	عدد السكان	الاراضي الفلاحية	دعم اسعار الحبوب
الدخل القومي	0.006 (0.000)	0.009 (0.003)	0.01 (0.005)	0.007 (0.007)	0.003 (0.345)	0.002 (0.010)	0.01 (0.000)	0.003 (0.528)	0.033 (0.000)	0.02 (0.000)

المصدر : اعداد الباحثان ، ٢٠١٨ .

- تبين لنا خلال دراسة تطبيق تأثير كل المتغيرات السابق ذكرها على الدخل القومي ان الدخل القومي ل٣٧ دولة بين ٢٠٠٥ و ٢٠١٨ يتأثر ايجابا بقيمة التأمينات الفلاحية كعامل اساسي يؤثر على الانتاجية الفلاحية كما بينت لنا
- النتائج العلاقة الايجابية بين قيمة الاستثمارات الفلاحية والدخل القومي لان الاستثمار الفلاحي هو قطاع من القطاعات الاربعة التي تكون الدخل القومي .
- يتأثر الدخل القومي ايجابا بعوامل مثل عدد الفلاحين ، عدد الآلات والمعدات الفلاحية، عدد السكان ، قيمة المخاطر التي تمس القطاعات خاصة قطاع الحبوب .
- الدخل القومي يتأثر بقيمة الدعم التي توفرها الدولة سواء على الاسعار او على قيمة التأمين الفلاحي دعم مباشر او غير مباشر وبالتالي تستنتج الباحثة العلاقة الايجابية بين تطور قطاع التأمين الفلاحي وبين الدخل القومي .
- كما بينت سالفا ذلك (علاقة ايجابية التأمين الفلاحي والانتاجية الفلاحية)

النتائج

- كل النماذج القياسية المدروسة بينت لنا ان تطور قيمة التأمين الفلاحي تؤثر ايجابا على الانتاجية الفلاحية وعلى الدخل القومي لبلدان الدراسة بين الفترة ٢٠٠٥ و ٢٠١٨ .
- تحليلنا الاقتصادي لتأثيرات كل المتغيرات المدروسة على الانتاجية الفلاحية وفي نفس الوقت على الدخل القومي تؤكد لنا ان في هذه البلدان سعيا لتطوير التأمين الفلاحي لتحسين الانتاجية الفلاحية والدخل القومي .

- في هذه البلدان سواء كان الانتاجية الفلاحية او الدخل القومي ، العوامل التي تؤثر فيها هي خاصة الدعم المباشر وغير المباشر على قيمة التامين الفلاحي ، الدعم على اسعار الحبوب ، تطور المعدات الفلاحية تقنيا او فنيا و تطور قيمة الاستثمارات الفلاحية.
- لا بد من الاشارة ان في هذه البلدان الدعم المباشر المقدم من الدول الى الفلاحين طالبي التامين في حالة خسائر فلاحية يؤثر ايجابا على المردودية او الانتاجية الفلاحية و بنفس الوقت على الدخل القومي .

التوصيات

- توصي الباحثان بضرورة تفعيل التامين الفلاحي لتحسين الانتاجية الفلاحية ودخل الفلاحين المؤمنين.
- التامين الفلاحي هو عبارة عن عقد شراكة بين الفلاح و شركة التامين والهدف الرئيسي هو مواجهة المخاطر مهما كانت طبيعتها ، وبالتالي توصي الباحثة بضرورة دعم الفلاحين المؤمنين دعم مباشر او غير مباشر للحفاظ على المستوى المعيشي للفلاحين.
- توصي الباحثان ايضا بتشجيع الاستثمارات الفلاحية لتحسين الانتاجية الفلاحية .
- اجمالا من بين التوصيات السياسية والاقتصادية التي نستطيع ذكرها وجوب تدخل الدول لتامين القطاع الفلاحي في حالة اللاتوازن في سوق تامين الفلاحي .
- بخلاف ذلك الدول او السياسيون الاقتصاديون وجب عليهم تحسين مردودية الانتاج الفلاحي لتحسين دخل الدولة وبالتالي وجب تحسين كل ما هو استثمار فلاحي او قطاع تامين فلاحي .
- فيما يخص العوامل الاقتصادية التي تؤثر ايجابا على الانتاجية الفلاحية وعلى الدخل القومي بينت لنا الدراسة ان تطور المعدات الفلاحية ، قيمة الاستثمارات الفلاحية ، دعم المباشر او الغير المباشر ، دعم اسعار الحبوب ، طبيعة الاراضي الفلاحية و عدد الفلاحين خاصة عوامل هامة اقتصاديا و تؤثر ايجابا على الانتاجية والدخل القومي .
- في الختام تشجيع التامين الفلاحي له من الايجابيات ما ذكرته الباحثان كمتغير اساس يؤثر على الانتاجية الفلاحية وعلى الدخل القومي لذلك وجب تشجيع ثقافة التامين الفلاحي داخل البلدان التي لا تفعل فيها التامينات الفلاحية كحل لتحسين الانتاجية الفلاحية والدخل القومي.

الخاتمة

- خلصت الباحثان الى اهمية قطاع التامين الفلاحي بخلاف القطاعات الانتاجية الاخرى الكلاسيكية المدرجة عند حساب الدخل القومي للبلدان سواء كانت نامية او في طور النمو .
- نتائج الباحثان كانت اضافة في مجال الفلاحة الذي يواجهه من المخاطر الفلاحية الشبي الذي يجعل الفلاح لا يستطيع تحمل نتائجه وبالتالي توصلت الباحثة الى كون ادراج قطاع التامين الفلاحي وسيلة تساعد الفلاحين على مواجهه المخاطر الفلاحية سواء كانت مباشر او مخاطر غير مباشرة .

- تمكنت الباحثتان من ابراز اهمية قطاع التأمين الفلاحي في صورة دعم الفلاح بوسائل دعم مباشرة او غير مباشرة وتأثيره الايجابي على الانتاجية الفلاحية وعلى الدخل القومي .
- توصلت الباحثتان ايضا الى ضرورة تفعيل دور التأمينات الفلاحية لتحسين مردودية الانتاج الفلاحي والدخل القومي بخلاف تحسين الاستثمارات الفلاحية وتحسين التقنيات الفنية للآلات والمعدات المستعملة من قبل الفلاحين .
- كنتيجة لتفعيل دور الدولة في سوق التأمين الفلاحي بدعمه للفلاحين مباشرة او بطريقة غير مباشرة اكدت الباحثة اهمية آليات الدعم المقدمة من قبل الدولة الى الفلاح .
- كانت النتائج هامة في ثلاث تطبيقات بنسبة دلالة ٥% تبين اهمية المتغيرات او المحددات المستعملة المؤثرة في الانتاجية الفلاحية وفي الدخل القومي على ٣٧ دولة بين ٢٠٠٥ و ٢٠١٨ .
- من النتائج الهامة ان تحسين الانتاجية الفلاحية يكون عبر تحسين قيمة التأمين الفلاحي والدعم سواء كان للأسعار او لقيمة التأمينات الفلاحية .
- الجمع بين كل العوامل سواء كان تأمين او تسعيرا يساهم في تحسين مردودية الانتاجية الفلاحية وفي تحسين الدخل القومي لكل البلدان التي تعتمد على الفلاحة كقطاع هام بين الاربع قطاعات الموجودة في الاقتصاديات.

المصادر و المراجع :

- ١- أحمد السيد عبد اللطيف حسن (١٩٩٧) ، التأمين ودوره الاقتصادي والاجتماعي وتحدياته، مركز فقيه للأبحاث والتطوير، السعودية .
- ٢- جورج ريجدا (٢٠٠٦) ، مبادئ ادارة الخطر والتأمين، ترجمة: محمد توفيق البلقيني، ابراهيم محمد مهدي، دار المريخ للنشر، الرياض، المملكة العربية السعودية .
- ٣- عز الدين فلاح (٢٠٠٨) ، التأمين (مبادئه، أنواعه)، دار أسامة للنشر والتوزيع، عمان، الأردن .
- ٤- المعهد المالي (٢٠١٦) ، مدخل إلى أساسيات التأمين ، الرياض ، المملكة العربية السعودية .
- ٥- منظمة الاغذية و الزراعة (الفاو) ، (Food and Agriculture Organization, FAO) .

الملاحق

النموذج التطبيقي الأول : تأثير التأمين الفلاحي على الانتاجية الفلاحية بوجود دعم الدولة

xtgls vpa dep_a d_pop ta moa1 trac_a idea esp1 prim saa ico ipe .

Cross-sectional time-series FGLS regression

Coefficients: generalized least squares

Panels: homoskedastic

Correlation: no autocorrelation

Estimated covariances = 1 Number of obs = 128
 Estimated autocorrelations = 0 Number of groups = 11
 Estimated coefficients = 12 Obs per group: min = 5
 avg = 11.63636
 max = 13
 Wald chi2(11) = 40417.89
 Log likelihood = -91.53278 Prob > chi2 = 0.0000

vpa	Coef.	Std. Err.	z	P> z	[95% Conf. Interval]	
dep_a	.049839	.1117347	0.45	0.056	.2688351	.169157
d_pop	.5689124	.0863357	6.59	0.000	.7381272	.3996976
ta	.5129933	.0610544	8.40	0.000	.6326578	.3933289
moa1	.0594052	.0511646	1.16	0.046	.0408755	.159686
trac_a	.3628689	.0607844	5.97	0.000	.2437337	.4820041
idea	.4632042	.0477935	9.69	0.000	.3695307	.5568776
esp1	.2186579	.0523537	4.18	0.000	.1160466	.3212693
prim	.0701887	.0150537	4.66	0.000	.0406841	.0996934
saa	.0325667	.0188194	1.73	0.084	.0043187	.069452
ico	.4630258	.035126	13.18	0.000	.3941801	.5318715
ipe	.0231618	.163876	0.14	0.008	.3443529	.2980293
cons	8.884449	1.261426	7.04	0.000	6.412099	11.3568_

المصدر : أعداد الباحثان (٢٠١٨)

النموذج التطبيقي الثاني : تأثير التأمين الفلاحي على الانتاجية الفلاحية بعدم وجود دعم الدولة

xtgls vpa dep_a d_pop ta moa1 trac_a idea esp1 prim .

Cross-sectional time-series FGLS regression

Coefficients: generalized least squares

Panels: homoskedastic

Correlation: no autocorrelation

Estimated covariances = 1 Number of obs = 145
 Estimated autocorrelations = 0 Number of groups = 12
 Estimated coefficients = 9 Obs per group: min = 5
 avg = 12.08333
 max = 13
 Wald chi2(8) = 415.96
 Log likelihood = -180.382 Prob > chi2 = 0.0000

vpa	Coef.	Std. Err.	z	P> z	[95% Conf. Interval]	
dep_a	.101954	.171577	0.59	0.052	.4382388	.2343307
d_pop	.7256101	.1343686	5.40	0.000	.9889677	.4622526
ta	.4383558	.0927696	4.73	0.000	.6201808	.2565307
moa1	.0639323	.0796068	0.80	0.022	.0920942	.2199588
trac_a	.4783304	.0799635	5.98	0.000	.3216049	.6350559
idea	.4536399	.0716583	6.33	0.000	.3131923	.5940876
esp1	.195928	.0783338	2.50	0.012	.0423966	.3494594
prim	.0053513	.0202726	0.26	0.002	.0343822	.0450848
cons	9.480218	1.743854	5.44	0.000	6.062326	12.89811_

المصدر : أعداد الباحثان (٢٠١٨)

Countries

الدول

م

نموذج التطبيقي الثالث : تأثير التأمين الفلاحي على الدخل القومي بوجود دعم الدولة

```
xtgls pgfa dep_a d_pop ta moa1 trac_a idea esp1 prim saa ico ipe .
```

Cross-sectional time-series FGLS regression

Coefficients: generalized least squares

Panels: homoskedastic

Correlation: no autocorrelation

```
Estimated covariances      =          1      Number of obs      =      128
Estimated autocorrelations =          0      Number of groups   =      11
Estimated coefficients     =          12      Obs per group: min =       5
avg = 11.63636
max = 13
Wald chi2(11)              =      753.41
Log likelihood              =      266.598      Prob > chi2        =      0.0000
```

pgfa	Coef.	Std. Err.	z	P> z	[95% Conf. Interval]	
dep_a	.0190264	.0068089	2.79	0.005	.0056812	.0323716
d_pop	.00332	.0052611	0.63	0.528	.0069916	.0136317
ta	.0331309	.0037205	8.90	0.000	.0404231	.0258388
moa1	.0091214	.0031179	2.93	0.003	.0152323	.0030105
trac_a	.0034949	.0037041	0.94	0.345	.0107548	.0037649
idea	.0078763	.0029124	2.70	0.007	.002168	.0135846
esp1	.0237688	.0031903	7.45	0.000	.0300217	.0175158
prim	.0063213	.0009173	6.89	0.000	.0081193	.0045234
saa	.0029717	.0011468	2.59	0.010	.000724	.0052195
ico	.0129299	.0021405	6.04	0.000	.0087346	.0171252
ipe	.0224687	.0099863	2.25	0.024	.0420414	.0028959
cons	.3791131	.0768689	4.93	0.000	.2284528	.5297735_

المصدر : أعداد الباحثان (٢٠١٨)

Brazil	البرازيل	1
Maxico	المكسيك	2
Canada	كندا	3
Chile	الشيلي	4
Dominican Rep	الدومينيك جمهورية	5
Argentina	الارجنتين	6
Ecuador	الأكوادور	7
Costa Rica	كوستا ريكا	8
Australia	استراليا	9
American	امريكا	10
Colombia	كولومبيا	11
Peru	البيرو	12
Russia	روسيا	13
France	فرنسا	14
India	الهند	15
Honduras	جمهورية الهندوراس	16
Philippines	الفلبين	17
Indonesia	إندونيسيا	18
Indonesia	اليابان	19
Korea	كوريا	20
China	الصين	21
Thailand	تايلاند	22
Singapore	سنغافورة	23
Congo	الكونغو	24
Germany	المانيا	25
Vietnam	فيتنام	26
Uganda	اوغندا	27
Uruguay	الأرغواي	28
Serbia	صربيا	29
Mali	مالي	30
Czech	التشيك	31
Zambia	زامبيا	32
Haiti	هايتي	33
Armenia	ارمينيا	34
Switzerland	سويسرا	35
Austria	النمسا	36
Bolivia	بوليفيا	37



www.mecsaj.com/ar

المجلة الإلكترونية الشاملة متعددة المعرفة لنشر الأبحاث العلمية والتربوية (MECSJ)

العدد الحادي عشر (آذار) ٢٠١٩