



www.mecs.com/ar

دور المدرسة في غرس القيم في المرحلة الابتدائية

الأستاذة / ماجدة حسن عبيد

مشرفة تربوية / رئيسة وحدة الخدمات الإرشادية

بإدارة توجيه وإرشاد الطالبات بمنطقة الرياض

٢٠١٩م

ملخص البحث

يعتبر التعليم إحدى المهن الهامة التي تتطلب أسساً ومبادئ يعتمد عليها في وضع المناهج ، وهو سبيل التنمية في الحياة، لما يتمتع به من مخرجات علمية فاعلة في الجوانب الحياتية المختلفة .حيث تعتمد التنمية الاجتماعية بشكل كبير على الجوانب التعليمية والتربوية .

تعتبر القيم أهم المكونات السلوكية للأفراد والجماعات، فالمجتمع بلا قيم يعتبر مجتمع بلا هوية، وتعتبر المدارس الابتدائية أهم المراحل الدراسية التي يمكن فيها غرس القيم التعليمية.

فالقيم هي عبارة عن مجموعة من المبادئ والأسس والاحكام والمعايير التي تكون لدى الأفراد من خلال التفاعل مع المواقف والخبرات المختلفة، بحيث يتمكن الفرد من اختيار أهدافه التي تحدد مساراته الحياتية ، وتتجسد من خلال الاهتمامات والسلوك المعرفي والاتجاهات والسلوكيات اللفظية بشكل مباشر أو غير مباشر . وهناك عدد من العوامل من شأنها الاسهام والعمل على تنمية القيم لدى الأفراد في المجتمع منها:- التربية: ويقع عبء كبير على المدارس في العملية التربوية بالمشاركة مع الاسر من خلال التربية على القيم الفاضلة ، كذلك التعليم : حيث يعمل التعليم على غرس القيم الفاضلة لدى الطلاب ، البيئة المحيطة: وغالبا ما يبدأ الافراد في تعلم القيم الجديدة في المرحلة الواعية من الطفولة ، حيث يختلط في هذه المرحلة بالمجتمع ويخرج عن الدائرة الاسرية الضيقة.

وهناك أنواع من القيم : القيم النظرية: تتناول اهتمام الفرد بالمعرفة والعمل على اكتشاف الحقائق والقيم الدينية: من خلال اتباع تعاليم الدين الحنيف والقيم الاقتصادية: ويتميز أصحاب هذه القيم بنظرة عملية نافعة كما تتمثل القيم الاقتصادية في الاهتمام بالعائد والنتيجة من كل عمل

ويحتل المعلمون مكان الصدارة بين القوى المؤثرة على الناشئين وفي بناء القيم والأفكار . وتبرز أهمية القدوة في التربية من خلال تصرفاته ومواقفه في التعامل مع الطلاب نظراً للدور الكبير الذي يقع على عاتقه في غرس القيم والأفكار وتعزيزها بين الطلاب من خلال استخدام الوسائل التربوية و استغلال المواقف اليومية التي يمر بها الطفل وتوجيهه من خلال النقاش والحوار وعدم الاسهاب في النصح والزجر وان يكون العتاب والموعظة مباشرة . ويستخدم أسلوب التعميم حتى لا يشعر الطفل وخاصةً وإن كان مرافقاً و أن الكلام موجه إليه بشكل مباشر ويمكن واختيار الالعاب واستغلال الالعاب الرياضية في غرس القيم.

لذا لا بد من التركيز على تأهل المعلم في المرحلة الابتدائية وهي المرحلة التي تتمحور فيها شخصية الطلاب ويكتسب فيها قيمه الذاتية.

Research Abstract

Education is one deemed to be one of the most important professions which require bases and principles on which curriculums preparation depends on. Education is life method of development since it has interactive scientific outcomes in varied life aspects. Social development is magnificently depending on educational aspects.

Morals are considered the most important behavioral component for individuals and groups, so, society without morals is a society without identity. Preliminary schools are deemed the most important educational stage in which it becomes easy to inculcate the educational morals.

Morals are set of principles, bases, provisions and standards possessed by individuals through interaction with varied situations and experiences, in order to render the individual able to select his outcomes which specify his life courses. Morals arise from concerns, cognitive conduct, attitudes and verbal conducts, directly or indirectly. There are several factors help developing individual's morals in society including:- Education: Schools together with families bear the burden of education through adopting good morals in education; as well as, Teaching: Teaching also helps inculcating good morals in students; Ambient: At most, individuals start learning new morals at childhood awareness phase where the child associates with the society and escapes from the narrow family range.

Morals are of different types: Theoretical Morals: it deals with the individual's concerns to knowledge and takes pains to discover facts and religious morals through compliance with the true religion and the economic morals. Holders of such morals are characterized by a useful practical view, as well as, economic morals are represented in concerns to the outcome of each work.

Teachers are placed in the forehead of the powers influencing the juniors, as well as, building morals and thoughts. The importance of the model in education is reflected through teacher's actions and attitudes when dealing with students, due to the significant role of the teacher towards inculcating morals and thoughts and enhancing of such among students by using educational approaches and utilizing daily attitudes of children and directing them through discussion and argument and avoiding excessive advising and restraining, moreover, admonition and exoneration shall be done directly. Generalization method shall be used in order not to render the child, especially teens, feels that he is directly addressed; In addition to sports games may be selected and utilized in inculcating morals.

Therefore, we have to focus on teacher's qualification in the preliminary stage which forms the student's personality and in which he acquires his personal morals.

المقدمة

يعتبر التعليم إحدى المهن الهامة التي تتطلب أسساً ومبادئ يعتمد عليها في وضع المناهج ، وهو سبيل التنمية في الحياة، لما يتمتع به من مخرجات علمية فاعلة في الجوانب الحياتية المختلفة . تعتمد التنمية الاجتماعية بشكل كبير على الجوانب التعليمية والتربوية فجل المتطلبات التنموية تعتمد على دراسات علمية موسعة من قبل المختصين أصحاب الخبرات ولا يمكن أن يتم رسم الخطط والمناهج بشكل عشوائي، وبالتالي يجب الإلمام بالقيم والأخلاق التي تكون سبباً في نجاح العملية التعليمية والقيام بالتنمية الاجتماعية ، حيث ينعكس ذلك على الضوابط والأسس التي تنطلق منها العملية التربوية والأخلاقية والقيمية، فالمكون التربوي والتعليمي ما هو إلا مجموعة من القيم والأخلاق للقائمين على التعليم التي تم اكتسابها من العقيدة الإسلامية الصحيحة والتعاليم الدينية السمحة، وهذه القيم منها ما هو فطري ومنها ما يتم اكتسابه، بجانب ما ينتج عن تلك من قيم وأخلاق لها آثار ملموسة في ميادين الحياة وتمثل القيم مركزاً هاماً في توجيه العمليات التربوية، بسبب الأهمية الكبرى في حياة الفرد، بالإضافة لذلك نجد أن القيم تلعب دوراً هاماً في تكوين شخصية الفرد من خلال تحليل سلوكه وفهمه. تعتبر القيم الأخلاقية من أفضل مجالات القيم، بسبب الدور البارز في تحديد المعالم الشخصية.

مشكلة البحث

تعتبر القيم أهم المكونات السلوكية للأفراد والجماعات، فالمجتمع بلا قيم يعتبر مجتمع بلا هوية، وتعتبر المدارس الابتدائية أهم المراحل الدراسية التي يمكن فيها غرس القيم التعليمية، ولأهمية الموضوع، يحاول الباحث الإجابة على السؤال التالي:-

ما دور المدارس الابتدائية في غرس القيم؟

أهداف البحث

يهدف البحث الى:-

١. التعرف على مفهوم القيم.
٢. التعرف على انواع القيم.
٣. التعرف على دور المدارس الابتدائية في غرس القيم.
٤. التعرف على أثر تعزيز القيم في نفوس الطلاب على المجتمع.
٥. التعرف على دور المعلمين في غرس القيم.
٦. التعرف على اساليب غرس القيم.

تساؤلات البحث

تحاول الدراسة الاجابة على الاسئلة التالية:-

١. ما مفهوم القيم؟
٢. ما هي انواع القيم؟
٣. ما دور المدارس الابتدائية في غرس القيم؟
٤. ما أثر تعزيز القيم في نفوس الطلاب على المجتمع؟

٥. ما دور المعلمين في غرس القيم؟

٦. ما هي اساليب غرس القيم؟

أهمية الدراسة:

الأهمية العلمية: تكمن أهمية البحث العملية في توفير مادة علمية تتناول دور المدرسة في غرس القيم الإبتدائية بالمكتبات العلمية وإشباع حاجة الباحثين في هذا الجانب.

الأهمية العملية: تتمثل الأهمية العملية في توفير المعلومة الكافية حول موضوع الدراسة لإفادة الجهات المختصة والمعنية من اتخاذ القرار والسياسات السليمة.

حدود الدراسة:-

الحدود المكانية للدراسة: المملكة العربية السعودية، مدارس منطقة الرياض.

الحدود الزمانية للدراسة: الفصل الدراسي لعام ١٤٣٩هـ/١٤٤٠هـ.

الحدود الموضوعية: سوف يتناول البحث موضوع دور المدرسة في غرس القيم الإبتدائية.

منهج الدراسة:

يعتمد الباحث على المنهج الاستقرائي الذي يركز على الانتقال من الشواهد الجزئية إلى الحكم الكلي، من خلال دراسة الظاهرة كما هي في الواقع، بوصفها وصفاً دقيقاً، لاستنتاج الدلالات وإبرازها، والإجابة على أسئلة الدراسة والتوصل إلى النتائج المتوقعة.

المبحث الأول: التعريف بالقيم وأنواعها وعوامل تنميتها

المطلب الأول: التعريف بالقيم

القيم هي عبارة عن مجموعة من المبادئ والأسس والاحكام والمعايير التي تكون لدي الأفراد من خلال التفاعل مع المواقف والخبرات المختلفة، بحيث يتمكن الفرد من إختيار أهدافه التي تحدد مساراته الحياتية ، وتتجسد من خلال الاهتمامات والسلوك المعرفي والاتجاهات والسلوكيات اللفظية بشكل مباشر أو غير مباشر .

القيم لغة: بأنها جمع لكلمة قيمة، وهي الشيء ذو المقدار، أو الثمن، قيمّ: فاعل من قام، الجمع قيم وقيمت، وقيمة الشيء قدره^(١).

القيم اصطلاحاً: بأنها مجموعة الصفات الأخلاقية، التي يميّز فيها البشر، وتقوم الحياة الاجتماعية عليها، ويتمّ التعبير عنها باستخدام الأقوال والأفعال، وتُعرف أيضاً بأنها مجموعة من الأخلاق الفاضلة التي اعتمدت على التربية الإسلامية في توجيه السلوك البشري للقيام بكل عمل، أو قول يدلّ على الخير. من تعريفات القيم الاجتماعية هي أنّها معايير، وأسس متعارفٌ عليها ضمن المجتمع الواحد، وتُشير إلى طرق تعامل الأفراد معاً، والموافقة على السلوك المقبول، ورفض غير المقبول القيم مُفردة قيمة، وترتبط لغوياً بمادة قَوَمَ والتي تمتلك عدّة دلالات منها قيمة الشيء وثمنه، والثبات والدوام، والاستقامة والاعتدال، ونظام الأمر وعِماده. وأقربها لمعنى القيمة هو الثبات والدوام والاستمرار على الشيء^(٢).

المطلب الثاني: العوامل المساعدة في تنمية القيم

هنالك عدد من العوامل من شأنها الاسهام والعمل على تنمية القيم والتأثير بشكل على الأفراد في المجتمع منها:-

التربية: تعتبر التربية إحدى العوامل التي تعمل على تنمية القيم ، ويقع عبء كبير على المدارس في العملية التربوية بالمشاركة مع الاسر من خلال التربية على القيم الفاضلة والجميلة التي تنبثق من القيم الدينية والعادات الاجتماعية الحسنة والابتعاد عن التصرفات غير المقبولة والتي

شأنها ازعاج المجتمع والخروج عن المألوف^(٣).

التعليم: يعتبر التعليم عامل هام في التنمية القيمية، حيث يعمل التعليم على غرس القيم الفاضلة لدى الطلاب وهو عامل اساسي في تلقين القيم الفاضلة ، حيث ينبغي على المدارس لا سيما الابتدائية الاهتمام بالطلاب الناشئة وغرس القيم في نفوسهم، فالتعليم ليس عملية اكااديمية فحسب بل يقع على عاتقه العملية التربوية والقيمية.

البيئة المحيطة: تعتبر البيئة المحيطة من العوامل المهمة في غرس القيم وتنميتها في نفوس الافراد

وذلك بسبب الدور في جعل الافراد على الامام بالقيم المرتبطة بالمجتمع المحيط بهم، واحيانا تختلف عن القيم التي تعلموها في الاطار الاسري ، وغالبا ويبدأ الافراد في تعلم القيم الجديدة في المرحلة الواعية من الطفولة ، حيث يختلط في هذه المرحلة بالمجتمع ويخرج عن الدائرة الاسرية الضيقة^(٤).

أنواع القيم

تنقسم القيم من حيث المضمون الى:

(١) مجمع اللغة العربية (١٩٨٥م) المعجم الوسيط، ط ٣، ج ٢ ، القاهرة.

(٢) خضر، مجد تعريف القيم لغة واصطلاحا موقع موضوع، <https://mawdoo.com>.

(٣) مرسي، محمد منير (١٩٨٣)، فلسفة التربية واتجاهاتها ومدارسها، علم الكتب القاهرة.

(٤) المنسي، محمود عبدالحليم، (١٩٨١م)، علم النفس التربوي للمعلمين ، القاهرة ، دار المعرفة الجامعية.

القيم النظرية: تعتبر هذه القيم تتناول اهتمام الفرد بالمعرفة والعمل على اكتشاف الحقائق واتخاذ اتجاهها معرفيا من المجتمع المحيط بجانب السعي وراء القوانين التي تحكم الأشياء بقصد معرفتها ويتميز صاحب القيم النظرية بنظرة موضوعية نقدية معرفية والامتثلة على ذلك التجدد الفكري والتجريب والبحث العلمي والتسامح الفكري.

القيم الاجتماعية: يعبر عن ذلك باهتمام الفرد بالآخرين والميل الى المساعدة وعمل علاقات اجتماعية معهم ويتسم اصحاب هذه القيم بالعطف والحنان والايثار وخدمة الآخرين، حيث يرون ان العمل على اسعاد الآخرين غاية في حد ذاتها ويحتاج المعلم الى القيم الاجتماعية بحكم مهنته حيث يتفاعل مع عدد كبير من الافراد مع اختلاف فئاتهم.

القيم الدينية: يعبر عن هذه باهتمام الفرد بمعرفة ما وراء الطبيعة وميله الى معرفة اصل الوجود ووجود الانسان والارتباط بخالق الكون ويتميز اصحاب هذه القيمين باتباع تعاليم الدين والنظر الى رضاء الله وثوابه في الدنيا والاخرة.

القيم الاقتصادية: يعبر عنها بميل الفرد الى كل ما هو نافع والاهتمام بالثروة والمال ويتميز أصحاب هذه القيم بنظرة عملية نافعة كما تتمثل القيم الاقتصادية في الاهتمام بالعائد والنتيجة من كل عمل واحيانا تتعارض هذه القيم مع غيرها من القيم^(١).

المبحث الثاني: أهمية المرحلة الابتدائية ودور معلم مرحلة المرحلة الابتدائية في غرس القيم

المطلب الأول: أهمية مدارس المرحلة الابتدائية في غرس القيم

المدرسة لغويا مشتقة من كلمة دريس يدرس ومدرس ومدرّس وتعني المكان والموقع الذي تتم فيه اكتساب المعرفة والخبرة، والجمع مدارس. تم تعريف المدرسة ايضا على انها المنشأة التي فيها يتم تقديم المعرفة سواء كان المسمى معهد او روضة او مدرسة او غيرها من المسميات الأخرى تُعد المدرسة إحدى الهيئات الرسمية في المجتمع، والتي تتولى وظيفة تنشئة الأبناء، والعمل على رفع قدراتهم ومهاراتهم في شتى المجالات، فهي تعمل إلى جانب الأسرة في التنشئة الاجتماعية للفرد وزرع القيم الإنسانية لديه.

تعتبر المدرسة هي المؤسسة التعليمية التي تقوم مهام اجتماعية وتربوية وتعمل بجانب دورها الاكاديمي بدور تربوي يتنمّل في غرس القيم، لا سيما مدارس المراحل الإبتدائية باعتبارها مرحلة تأسيسية لكل جوانب الحياة الإنسانية وهي مرحلة مرنة لغرس القيم باعتبار المرحلة العمرية للطالب في هذه المرحلة المدرسة باعتبارها وحدة متكاملة بما يسودها من نظم ولوائح، وإدارة مدرسية ومكتبة ومعلمين. كل أولئك يعتبروا وسيلة هامة لاكتساب القيم الإسلامية وتعزيزها (فسيادة روح التفاهم التي تربط المعلمين مع المتعلمين وإشاعة روح الألفة والمحبة والتعاون بين الجميع يساعد على تثبيت القيم وتعزيزها عند التلاميذ في المدرسة، ولا ننسى دور المكتبة المدرسية والإذاعة فيها، والإدارة التربوية الحكيمة والأقران من إكساب الطالب قيماً جديدة وخبرة بناءة. يجب ان لا يقتصر التعليم على تزويد الطلاب بالمهارات الاكاديمية فحسب، بل هنالك قيمة انسانية تقوم بها المدرسة من خلال غرس تلك القيم لان المعرفة

(١) الحربي، علي (٢٠١٠م) أهمية دور معلمي العلوم الطبيعية في تنمية القيم العلمية لدى طلاب الصف الثالث الثانوي الطبيعي بالمرحلة الثانوية بالمملكة العربية السعودية، جامعة ام القرى بمكة المكرمة.

بلا اخلاق تشكل خطرا على صاحبها. وبالتالي تلعب مدارس المرحلة الابتدائية دور هام في التكوين القيمي والاخلاقي للطلاب^(١).

المطلب الثاني: دور معلم المرحلة الابتدائية في غرس القيم وأساليب غرسها

دور معلم المرحلة الابتدائية في غرس القيم

وإن المعلم هو حجر الزاوية في العملية التعليمية وهو حامل القيم وموصلها إلى الأجيال فالمعلمون يحتلون مكان الصدارة بين القوى المؤثرة على الناشئين وفي بناء القيم والأفكار . ولا شك أن المعلم لا يكون حاملاً للقيم ومنشأ تلاميذه عليها ما لم يكن قدوة للمتعلمين في سلوكه .

وهنا تبرز أهمية القدوة في التربية ، وللمعلم دور كبير في غرس القيم والأفكار وتعزيزها بين الطلاب إنه تأثير إنسان في إنسان ، بما يملكه من سلطة تسمح بإحداث التغيير في سلوك الطلاب.

لا تتحقق أي حضارة أو تنمية إلا بالتعليم بمنهج واضح ورسالة سامية ومخرجات علمية فاعلة تعتمد على أسس ومبادئ وقيم ثابتة، كل هذا يدفع عجلة التنمية في جوانب حياتية شتى إلى الأمام، ولذلك دعا التربويون وأهل الاختصاص إلى بناء الأجيال على التمسك بالقيم الفاضلة دون التفريط فيها وتحصينهم من كل ما يهدد ملكة الفهم الصحيح المعتدل لديهم، ومع عظمة المهمة تأتي عظمة «المهنة»، فتربية النشء تبرز بجلاء دور المعلم ومكانته في المجتمعات ورفيها^(٢).

أساليب غرس القيم

حتى نستطيع غرس القيم يجب تنويع أساليب غرس وبالتالي تتنوع تلك الاساليب كما يلي:-

استخدام الوسائل التربوية: من الضروري أن يهتم المعلم والاسرة بالجوانب التربوية وغرس القيم من خلال تلقين الاطفال تلك القيم، حيث تعتبر المرحلة الابتدائية ومرحلة الطفولة المبكرة اهم المراحل التي يمكن غرس القيم فيها ، حيث يكون الطفل في مرحلة تكوينية قيومية في حياته

الموقف: يجب استغلال المواقف اليومية التي يمر بها الطفل، ويمكن استغلال فترة مشاهدة الأطفال لأفلام الكرتون، لغرس فيهم بعض القيم اليومية اليسيرة، وأيضا أوقات ألعاب الفيديو، واستوقفهم عند المشاهد التي تتناول قضايا تربوية سلبية أو إيجابية – لتبادل معهم النقاش في الدروس المستفادة، وليكون النقاش على هيئة أسئلة، يتبادلون فيها آراءهم، والتعقيب بلطف.

التعميم: يجب ألا يشعر الطفل – خاصة وإن كان مراهقاً - أن الكلام موجه إليه بشكل مباشر، حتى لا يظن أن تصرفاته مرصودة، فيعاند أو يكابر، بل ا طرح عليه الأمر في صورة قضية للنقاش المثمر، وتجاوز معه بوجد، فكثيراً ما كان صلى الله عليه وسلم يستخدم صيغة الجمع كما في قوله (ما بال أقوام؟). أيضا يجب استغلال الالعاب الرياضية في غرس القيم واختيار الالعاب التي تغرس القيم الفاضلة بما يتماشى مع القيم الاجتماعية، وقد تكون الالعاب مدمرة لاخلاق الاطفال اذا لم يكن هنالك اختيار سليم لتلك الالعاب.

موعظة الدقيقة الواحدة : يجب عدم الاسهاب في النصح والزجر وان يكون العتاب والموعظة مباشرة وان لا تتجاوز دقيقة حتى لا تكون مملة أو تجعل الطفل يأخذ انطباع اخر بأن شخصية الواعظ متدمرة وميالة للعتاب.

(١) هند، صالح ذياب ، واخرون (١٩٩٥) أسس التربية ، ط٣، عمان ، دار الفكر للنشر والتوزيع.

(٢) عبيدات، زهاء الدين، دور المؤسسات التربوية في تعزيز منظومة القيم في المجتمع، المنتدى العالمي للوسطية.

القدوة: يجب ان يكون المربي سواء كان معلماً او والداً غدوة في تصرفاته حتى لا ينهي عن خلق وهو فاعله وبالتالي أسلوب القدوة يعتبر فاعلاً حيث يكون يتم تلقين الطفل القيم المطلوبة من خلال السلوك والتصرفات للمربي^(١).

المبحث الثالث: الدراسة الاجرائية

التمهيد:

عرض الباحث في هذا الفصل الإجراءات المنهجية لتحقيق أهداف الدراسة وحل مشكلتها، والإجابة عن أسئلتها وذلك بتحديد منهج الدراسة، وتحديد مجتمعها، وعينتها، بالإضافة إلى أداة الدراسة (الاستبانة) والمراحل الإبتدائية التي مر بها بناء الأداة، كما اشتمل على إجراءات تطبيق أداة الدراسة وتصحيحها، ومن ثم تحديد الأساليب الإحصائية المستخدمة في تحليل البيانات ومعالجتها.

أولاً: منهج الدراسة:

استناداً إلى الأهداف التي سعت الدراسة الحالية لتحقيقها؛ فإن المنهج المستخدم في هذه الدراسة هو المنهج الوصفي الاجرائي، لمعرفة طبيعة مشكلات تقديم مهارات التربية الفنية في معاهد وبرامج التربية الفكرية في مدينة الرياض.

ويشير عليان وغنيم (٢٠٠٨م، ص٤٤) إلى أن المنهج الوصفي يستخدم في دراسة الأوضاع الراهنة للظواهر من حيث خصائصها وأشكالها والعوامل المؤثرة عليها بطريقة كمية أو كيفية في مدد زمنية أو مدد عدة، بحيث يهتم بدراسة حاضر الظواهر والأحداث، ويشمل في كثير من الأحيان عمليات استشراف (تنبؤ) لمستقبل الظواهر والأحداث التي يدرسها.

ثانياً: مجتمع الدراسة:

يتمثل مجتمع الدراسة الحالية معلمي ومشرفي مارس المرحلة الإبتدائية في مدينة الرياض للعام ١٤٣٩هـ - ١٤٤٠هـ.

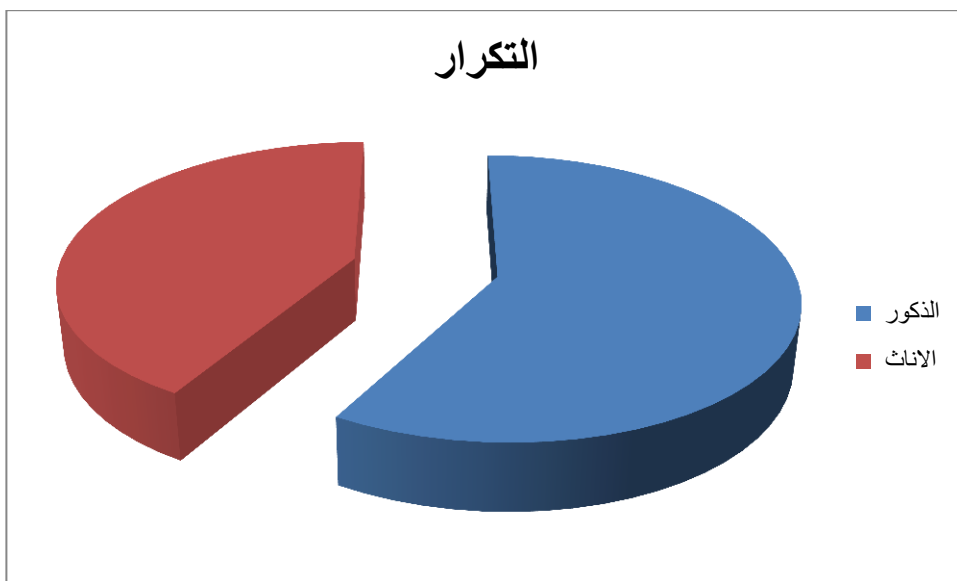
ثالثاً: عينة الدراسة:

قد وزع الباحث الاستبانات على مجتمع الدراسة في الفصل الدراسي الأول للعام الدراسي (١٤٣٩هـ - ١٤٤٠هـ)، وبعد التطبيق الميداني حصل الباحث على (٥٠) استبانة، استبعد الباحث منها (٢) استبانة؛ لعدم استكمال البيانات، وبذلك يكون عدد الاستبانات التي حلها الباحث (٤٨) استبانة صالحة للتحليل الإحصائي

أولاً: البيانات الأولية الجنس

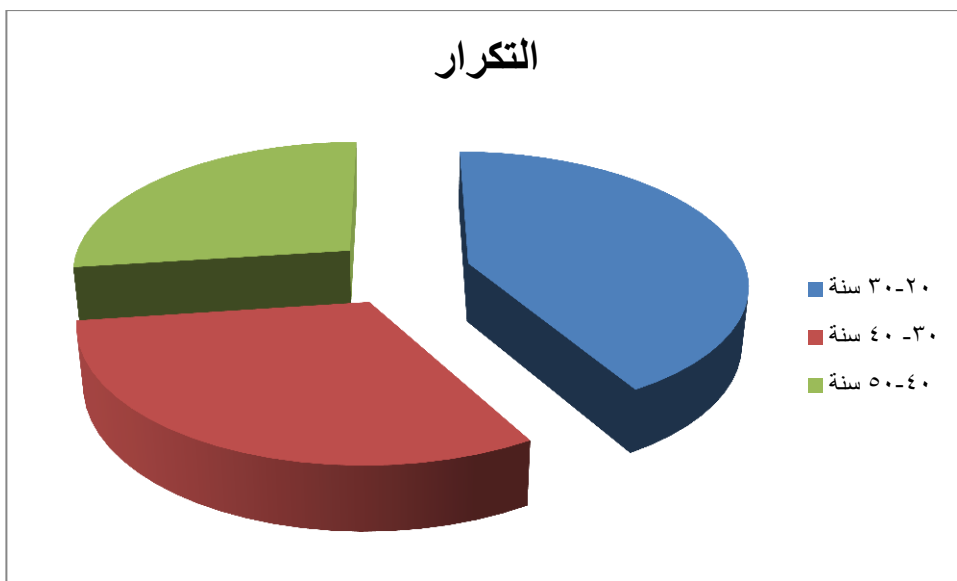
^(١) عالم الاسرة (٢٠١٧) خمسة أساليب نبوية لغرس القيم <http://www.lahaonline.com/articles/view/٥٤٠٣٩.htm>.

العبارة	الذكور	الإناث	المجموع
التكرار	٢٨	٢٠	٤٨
%	%٥٨	%٤٢	%١٠٠



العمر

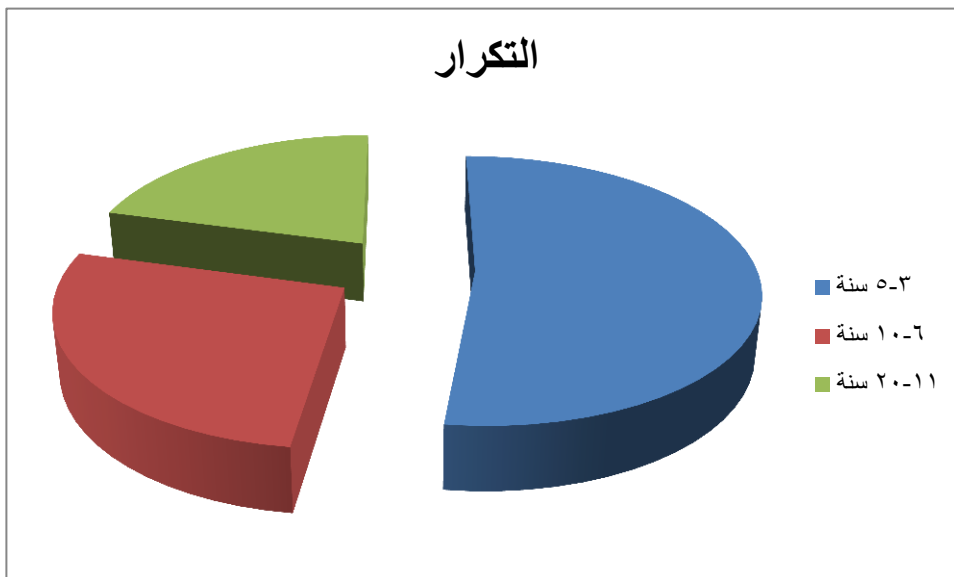
العبارة	سنة ٣٠-٢٠	سنة ٤٠-٣٠	سنة ٥٠-٤٠	المجموع
التكرار	٢٠	١٥	١٣	٤٨
%	%٤٢	%٣١	%٢٧	%١٠٠



الخبر العملية

العبارة	سنة ٥-٣	سنة ١٠-٦	سنة ٢٠-١١	المجموع
التكرار	٣	٦	١١	٢٠

٤٨	١٠	١٣	٢٥	التكرار
%١٠٠	%٢٠	٢٨	%٥٢	%



ثانياً: محاور الدراسة
المحور الأول: دور المدارس الابتدائية في غرس القيم.

الترتيب	الانحراف المعياري	المتوسط الحسابي	درجة الموافقة					التكرار النسبة	العبارة	رقم العبارة
			ضعيف جداً	ضعيف	متوسطة	عالية	عالية جداً			
١	٠.٦١٨	٤.٥٢	٠	٠	3	17	28	ك	الطلاب في المرحلة الابتدائية اكثر التزاما بالتوجيهات السلوكية.	٢
			٠	٠	6.3	35.4	58.3	%		
٢	٠.٧٠٣	٤.٣٨	٠	1	3	21	23	ك	المرحلة الابتدائية مرحلة تأسيسية للحياة الانسانية	١
			٠	2.1	6.3	43.8	47.9	%		
٣	٠.٨٧٤	٤.٢٩	1	1	4	19	23	ك	الطلاب في سن المراحل الابتدائية لهم الاستعداد في تعلم كل ما هو جديد	٧
			2.1	2.1	8.3	39.6	47.9	%		
٤	٠.٨٩٣	٤.٢٧	٠	3	5	16	24	ك	سهولة تلقين القيم في المرحلة الابتدائية	٣
			٠	6.3	10.4	33.3	50.0	%		
٥	١.٠١٠	٤.٢١	1	3	5	15	24	ك	الطالب في المرحلة	٤

الترتيب	الانحراف المعياري	المتوسط الحسابي	درجة الموافقة					التكرار	العبارة	رقم العبارة
			ضعيف جداً	ضعيف	متوسطة	عالية	عالية جداً	النسبة		
			2.1	6.3	10.4	31.3	50.0	%	الإبتدائية اكثر استكشافا للقيم الحياتية	
٦	١.١٢٠	٣.٩٨	3	1	9	16	19	ك	تعتبر المرحلة الإبتدائية اول الواجهات المعرفية للطلاب	٦
			6.3	2.1	18.8	33.3	39.6	%		
٧	٠.٨٦١	٣.٩٢	3	2	10	14	19	ك	الطالب في المرحلة الإبتدائية لديه الرغبة في اكتساب القيم الاجتماعية	٨
			6.3	4.2	20.8	29.2	39.6	%		
٨	١.٠٢٨	٣.٩٢	1	4	9	18	16	ك	يساهم منهج المراحل الإبتدائية في غرس القيم	١١
			2.1	8.3	18.8	37.5	33.3	%		
٩	١.٠٧٧	٣.٩٠	1	5	9	16	17	ك	الطالب في المرحلة الإبتدائية في حاجة لتكوين ذاتيه السلوكية والقيمية	٩
			2.1	10.4	18.8	33.3	35.4	%		
١٠	١.٢٢٠	٣.٥٠	4	6	11	16	11	ك	الطالب في المرحلة الإبتدائية اكثر استعدادا للتلقين والتطبيق	١٢
			8.3	12.5	22.9	33.3	22.9	%		
١١	١.٤١٤	٣.٠٠	11	8	5	18	6	ك	طلاب المرحلة الإبتدائية اكثر توجها لكتساب القيم الحسنة	٥
			22.9	16.7	10.4	37.5	12.5	%		
١٢	١.٣٣٤	٢.٩٢	10	9	9	15	5	ك	طلاب المرحلة الإبتدائية حريصين على التحلي القيم الاجتماعية الفاضلة	١٠
			20.8	18.8	18.8	31.3	10.4	%		
		٠.٥٤٤	المتوسط العام							

يتضح من الجدول رقم السابق أن: أفراد عينة الدراسة موافقون على دور المدارس الإبتدائية في غرس القيم، بدرجة عالية جداً: تتمثل في العبارات ذوات الأرقام (٢، ١، ٧، ٣، ٤)، والتي تم ترتيبها تنازلياً حسب موافقة أفراد عينة الدراسة عليها بدرجة عالية جداً، كالتالي:

١. جاءت العبارة ذات الرقم (٢)، وهي: الطلاب في المرحلة الإبتدائية اكثر التزاما بالتوجيهات السلوكية. " بالمرتبة الأولى من حيث موافقة أفراد عينة الدراسة عليها بدرجة عالية جداً بمتوسط (٤.٥٢ من ٥).
٢. جاءت العبارة ذات الرقم (١)، وهي: " المرحلة الإبتدائية مرحلة تأسيسية للحياة الانسانية " بالمرتبة الثانية من حيث موافقة أفراد عينة الدراسة عليها بدرجة عالية جداً، بمتوسط (٤.٣٨ من ٥).

٣. جاءت العبارة ذات الرقم (٧)، وهي: " الطلاب في سن المراحل الابتدائية لهم الاستعداد في تعلم كل ما هو جديد " بالمرتبة الثالثة من حيث موافقة أفراد عينة الدراسة عليها بدرجة عالية جداً بمتوسط (٤.٢٩ من ٥).
٤. جاءت العبارة ذات الرقم (٣)، وهي: " سهولة تلقين القيم في المرحلة الابتدائية " بالمرتبة الرابعة من حيث موافقة أفراد عينة الدراسة عليها بدرجة عالية جداً بمتوسط (٤.٢٧ من ٥).
٥. جاءت العبارة ذات الرقم (٤)، وهي: " الطالب في المرحلة الابتدائية أكثر استكشافاً للقيم الحياتية " بالمرتبة الخامسة من حيث موافقة أفراد عينة الدراسة عليها بدرجة عالية جداً بمتوسط (٤.٢١ من ٥).
- بينما يتضح من النتائج أن: أفراد عينة الدراسة موافقون على دور المدارس الابتدائية في غرس القيم، بدرجة عالية: تتمثل في العبارات ذوات الأرقام (٦، ٨، ١١، ٩، ١٢)، والتي تم ترتيبها تنازلياً حسب موافقة أفراد عينة الدراسة عليها بدرجة عالية كالتالي:
١. جاءت العبارة ذات الرقم (٦)، وهي: " تعتبر المرحلة الابتدائية اول الوجهات المعرفية للطلاب " بالمرتبة الأولى من حيث موافقة أفراد عينة الدراسة عليها بدرجة عالية بمتوسط (٣.٩٨ من ٥).
٢. جاءت العبارة ذات الرقم (٨)، وهي: الطالب في المرحلة الابتدائية لديه الرغبة في اكتساب القيم الاجتماعية " بالمرتبة الثانية من حيث موافقة أفراد عينة الدراسة عليها، بدرجة عالية بمتوسط (٣.٩٢ من ٥).
٣. جاءت العبارة ذات الرقم (١١)، وهي: " يساهم منهج المراحل الابتدائية في غرس القيم " بالمرتبة الثالثة من حيث موافقة أفراد عينة الدراسة عليها بدرجة عالية بمتوسط (٣.٩٢ من ٥).
٤. جاءت العبارة ذات الرقم (٩)، وهي: " الطالب في المرحلة الابتدائية في حاجة لتكوين ذاته السلوكية والقيمية " بالمرتبة الرابعة من حيث موافقة أفراد عينة الدراسة عليها بدرجة عالية بمتوسط (٣.٩٠ من ٥).
٥. جاءت العبارة ذات الرقم (١٢)، وهي: " الطالب في المرحلة الابتدائية أكثر استعداداً للتلقين والتطبيق " بالمرتبة الخامسة من حيث موافقة أفراد عينة الدراسة عليها بدرجة عالية، بمتوسط (٣.٥٠ من ٥).
- ويتضح من النتائج أن أفراد عينة الدراسة موافقون على دور المدارس الابتدائية في غرس القيم، بدرجة متوسطة، وتتمثلان في العبارتين ذواتي الرقمين (٥، ١٠)، واللتين تم ترتيبهما تنازلياً حسب موافقة أفراد عينة الدراسة عليهما بدرجة متوسطة كالتالي:
١. جاءت العبارة ذات الرقم (٥)، وهي: " طلاب المرحلة الابتدائية اكثر توقاً لاكتساب القيم الحسنة " بالمرتبة الأولى من حيث موافقة أفراد عينة الدراسة عليها بدرجة متوسطة بمتوسط (٣.٠٠ من ٥).
٢. جاءت العبارة ذات الرقم (١٠)، وهي: " طلاب المرحلة الابتدائية حريصين على التحلي القيم الاجتماعية الفاضلة " بالمرتبة الثانية من حيث موافقة أفراد عينة الدراسة عليها، وبدرجة متوسطة بمتوسط (٢.٩٢ من ٥).

المحور الثاني: أثر تعزيز القيم في نفوس الطلاب على المجتمع

الترتيب	الانحراف المعياري	المتوسط الحسابي	درجة الموافقة					التكرار النسبة	العبارة	رقم العبارة
			ضعيف جداً	ضعيف	متوسطة	عالية	عالية جداً			
١	١.٠٧٢	٣.٨٥	2	4	7	21	14	ك	الالتزام بالقيم من شأنه خلق استقرار اجتماعي	١٩
			4.2	8.3	14.6	43.8	29.2	%		
٢	١.١٥٣	٣.٧٧	3	4	8	19	14	ك	تعزيز القيم من شأنه خلق سلام اجتماعي	٢٠
			6.3	8.3	16.7	39.6	29.2	%		
٣	١.١٩٨	٣.٧٣	3	5	9	16	15	ك	غرس القيم يعمل على زيادة التماسك الاجتماعي	١٦
			6.3	10.4	18.8	33.3	31.3	%		

الترتيب	الانحراف المعياري	المتوسط الحسابي	درجة الموافقة					التكرار	العبارة	رقم العبارة
			ضعيف جداً	ضعيف	متوسطة	عالية	عالية جداً	النسبة		
٤	١.٢٠٦	٣.٦٩	3	5	11	14	15	ك	المجتمع بلا قيم لا وجود له	١٤
			6.3	10.4	22.9	29.2	31.3	%		
٥	١.٠١١	٣.٦٥	3	6	10	15	14	ك	القيم تحدد هوية المجتمعات	٢٣
			6.3	12.5	20.8	31.3	29.2	%		
٦	١.١٥٨	٣.٦٥	4	4	7	23	10	ك	غرس القيم يؤدي الى تواصل الاجيال	١٨
			8.3	8.3	14.6	47.9	20.8	%		
٧	١.٣٠٤	٣.٤٨	5	7	8	16	12	ك	غرس القيم يعزز الوعي الاجتماعي بالثقافات الوافدة	١٥
			10.4	14.6	16.7	33.3	25.0	%		
٨	١.٣٥٢	٣.٤٦	5	8	9	12	14	ك	غرس القيم من شأنه خلق مجتمعات قوية	١٣
			10.4	16.7	18.8	25.0	29.2	%		
٩	١.١٦٢	٣.٤٠	4	6	13	17	8	ك	التغير في القيم الاجتماعية من شأنه خلق مجتمع مترهل	٢٤
			8.3	12.5	27.1	35.4	16.7	%		
١٠	١.٣٣٣	٣.٤٠	6	6	11	13	12	ك	غرس القيم في صغار السن من شأنه خلق مجتمع ذو ثوابت	٢٢
			12.5	12.5	22.9	27.1	25.0	%		
١١	١.١٩٤	٣.٣٥	5	5	14	16	8	ك	تعزيز القيم الاجتماعية يعزز التنمية الاجتماعية	١٧
			10.4	10.4	29.2	33.3	16.7	%		
١٢	١.٣٢٩	٣.٢٥	7	7	10	15	9	ك	المجتمع ذو قيم ثابتة تقل فيه الاضطرابات الامنية	٢١
			14.6	14.6	20.8	31.3	18.8	%		
١٣	١.١٣٤	٣.٢٣	3	10	15	13	7	ك	التأمين على القيم يحد من ظاهرة الارهاب والاضطرابات الاجتماعية	٢٥
			6.3	20.8	31.3	27.1	14.6	%		

الترتيب	الانحراف المعياري	المتوسط الحسابي	درجة الموافقة					التكرار النسبة	العبارة	رقم العبارة
			ضعيف جداً	ضعيف	متوسطة	عالية	عالية جداً			
١٤	١.٢٤٢	٣.١٠	6	9	14	12	7	ك	تعزيز القيم والثوابت تحافظ على الارث الاجتماعي	٢٦
			12.5	18.8	29.2	25.0	14.6	%		
.٩٦٥			المتوسط العام							
٣.٥٠										

يتضح من الجدول اعلاه أن: أفراد عينة الدراسة موافقون على أثر تعزيز القيم في نفوس الطلاب على المجتمع بدرجة عالية: تتمثل في العبارات ذوات الأرقام (١٩، ٢٠، ١٦، ١٤، ٢٣، ١٨، ١٥)، والتي تم ترتيبها تنازلياً حسب موافقة أفراد عينة الدراسة عليها بدرجة عالية، كالتالي:

١. جاءت العبارة ذات الرقم (١٩)، وهي: " الالتزام بالقيم من شأنه خلق استقرار اجتماعي " بالمرتبة الأولى من حيث موافقة أفراد عينة الدراسة عليها بدرجة عالية بمتوسط (٣.٨٥ من ٥).
٢. جاءت العبارة ذات الرقم (٢٠)، وهي: " تعزيز القيم من شأنه خلق سلام اجتماعي " بالمرتبة الثانية من حيث موافقة أفراد عينة الدراسة عليها بدرجة عالية بمتوسط (٣.٧٧ من ٥).
٣. جاءت العبارة ذات الرقم (١٦)، وهي: غرس القيم يعمل على زيادة التماسك الاجتماعي " بالمرتبة الثالثة من حيث موافقة أفراد عينة الدراسة عليها بدرجة عالية بمتوسط (٣.٧٣ من ٥).
٤. جاءت العبارة ذات الرقم (١٤)، وهي: " المجتمع بلا قيم لا وجود له " بالمرتبة الرابعة من حيث موافقة أفراد عينة الدراسة عليها بدرجة عالية بمتوسط (٣.٦٩ من ٥).
٥. جاءت العبارة ذات الرقم (٢٣)، وهي: " القيم تحدد هوية المجتمعات " بالمرتبة الخامسة من حيث موافقة أفراد عينة الدراسة عليها بدرجة عالية بمتوسط (٣.٦٥ من ٥).
٦. جاءت العبارة ذات الرقم (١٨)، وهي: " غرس القيم يؤدي الى تواصل الاجيال " بالمرتبة السادسة من حيث موافقة أفراد عينة الدراسة عليها بدرجة عالية بمتوسط (٣.٦٥ من ٥).
٧. حازت العبارة ذات الرقم (١٥)، وهي: " غرس القيم يعزز الوعي الاجتماعي بالثقافات الوافدة " المرتبة السابعة من حيث موافقة أفراد عينة الدراسة عليها بدرجة عالية بمتوسط (٣.٤٨ من ٥).
٨. حازت العبارة ذات الرقم (١٣)، وهي: " غرس القيم من شأنه خلق مجتمعات قوية " المرتبة الثامنة من حيث موافقة أفراد عينة الدراسة عليها بدرجة عالية بمتوسط (٣.٤٦ من ٥).

بينما يتضح من النتائج أن: أفراد عينة الدراسة موافقون على أثر تعزيز القيم في نفوس الطلاب على المجتمع بدرجة متوسطة: تتمثل في العبارات ذوات الأرقام (٢٤، ٢٢، ١٧، ٢١، ٢٥، ٢٦)، والتي تم ترتيبها تنازلياً حسب موافقة أفراد عينة الدراسة عليها بدرجة متوسطة، وهي كالتالي:

١. جاءت العبارة ذات الرقم (٢٤)، وهي: "التغير في القيم الاجتماعية من شأنه خلق مجتمع مترهل " بالمرتبة الأولى، من حيث موافقة أفراد عينة الدراسة عليها بدرجة متوسطة بمتوسط (٣.٤٠ من ٥).
٢. حازت العبارة ذات الرقم (٢٢)، وهي: " غرس القيم في صغار السن من شأنه خلق مجتمع ذو ثوابت " المرتبة الثانية من حيث موافقة أفراد عينة الدراسة عليها بدرجة متوسطة بمتوسط (٣.٤٠ من ٥).
٣. جاءت العبارة ذات الرقم (١٧)، وهي: " تعزيز القيم الاجتماعية يعزز التنمية الاجتماعية " بالمرتبة الثالثة من حيث موافقة أفراد عينة الدراسة عليها بدرجة متوسطة بمتوسط (٣.٣٥ من ٥).
٤. جاءت العبارة ذات الرقم (٢١)، وهي: " المجتمع ذو قيم ثابتة تقل فيه " بالمرتبة الرابعة من حيث موافقة أفراد عينة الدراسة عليها بدرجة متوسطة بمتوسط (٣.٢٥ من ٥).
٥. احتلت العبارة ذات الرقم (٢٥)، وهي: " التأمين على القيم يحد من ظاهرة الارهاب والاضطرابات الاجتماعية " المرتبة الخامسة من حيث موافقة أفراد عينة الدراسة عليها بدرجة متوسطة بمتوسط (٣.٢٣ من ٥).

٦. حازت العبارة ذات الرقم (٢٦)، وهي: " تعزيز القيم والثوابت تحافظ على الارث الاجتماعي " المرتبة السادسة من حيث موافقة أفراد عينة الدراسة عليها بدرجة متوسطة بمتوسط (٣.١٠ من ٥).

المحور الثالث: دور المعلم في غرس القيم

الترتيب	الانحراف المعياري	المتوسط الحسابي	درجة الموافقة					التكرار	العبارة	رقم العبارة
			ضعيف جداً	ضعيف	متوسطة	عالية	عالية جداً	النسبة		
١	٠.٩٤٢	٣.٩٢	٠	3	14	15	16	ك	اضمن القيم الاجتماعية اثناء الحصص الدراسية.	٢٧
			٠	6.3	29.2	31.3	33.3	%		
٢	٠.٩١١	٣.٧٥	٠	4	15	18	11	ك	أركز على تلقين بعض القيم الدينية اثناء الدراسة.	٣٢
			٠	8.3	31.3	37.5	22.9	%		
٣	١.١٤٨	٣.٧١	1	9	7	17	14	ك	اسرد سير الرموز الاسلامية في القيم الاخلاقية.	٢٨
			2.1	18.8	14.6	35.4	29.2	%		
٤	١.٠٩٨	٣.٦٧	1	7	12	15	13	ك	أختبر قيم الطلاب من خلال طرح بعض الاسئلة.	٢٩
			2.1	14.6	25.0	31.3	27.1	%		
٥	١.١١٠	٣.٥٤	1	8	15	12	12	ك	أقدم الوعظ والارشاد خلال الدراسة.	٣١
			2.1	16.7	31.3	25.0	25.0	%		
٦	١.٠٧٢	٣.٥٠	3	4	15	18	8	ك	القيام ببعض الزيارات الميدانية لتنمية قيم محددة.	٣٣
			6.3	8.3	31.3	37.5	16.7	%		
٧	١.١٣٠	٢.١٥	18	14	7	9	٠	ك	أركز على القيم التي خلفها تراثنا الاجتماعي.	٣٠
			37.5	29.2	14.6	18.8	٠	%		
٠.٧٥٣			المتوسط العام							

يتضح من الجدول أعلاه أن: أفراد عينة الدراسة موافقون على دور المعلم في غرس القيم بدرجة عالية: تتمثل في العبارات ذوات الأرقام (٢٧، ٣٢، ٢٨، ٢٩، ٣١، ٣٣)، والتي تم ترتيبها تنازلياً حسب موافقة أفراد عينة الدراسة عليها بدرجة عالية كالتالي:

١. حازت العبارة ذات الرقم (٢٧)، وهي: " اضمن القيم الاجتماعية اثناء الحصص الدراسية" المرتبة الأولى من حيث موافقة أفراد عينة الدراسة عليها بدرجة عالية بمتوسط (٣.٩٢ من ٥).
٢. جاءت العبارة ذات الرقم (٣٢)، وهي: " أركز على تلقين بعض القيم الدينية اثناء الدراسة " بالمرتبة الثانية من حيث موافقة أفراد عينة الدراسة عليها بدرجة عالية بمتوسط (٣.٧٥ من ٥).
٣. جاءت العبارة ذات الرقم (٢٨)، وهي: " أسرد سير الرموز الاسلامية في القيم الاخلاقية " بالمرتبة الثالثة من حيث موافقة أفراد عينة الدراسة عليها بدرجة عالية بمتوسط (٣.٧١ من ٥).
٤. حازت العبارة ذات الرقم (٢٩)، وهي: " أختبر قيم الطلاب من خلال طرح بعض الاسئلة " المرتبة الرابعة من حيث موافقة أفراد عينة الدراسة عليها بدرجة عالية بمتوسط (٣.٦٧ من ٥).
٥. جاءت العبارة ذات الرقم (٣١)، وهي: " أقدم الوعظ والارشاد خلال الدراسة " بالمرتبة الخامسة من حيث موافقة أفراد عينة الدراسة عليها بدرجة عالية بمتوسط (٣.٥٤ من ٥).

٦. حازت العبارة ذات الرقم (٣٣)، وهي: " القيام ببعض الزيارات الميدانية لتنمية قيم محددة " المرتبة السادسة من حيث موافقة أفراد عينة الدراسة عليها بدرجة عالية بمتوسط (٣.٥٠ من ٥).
بينما يتضح من النتائج أن أفراد عينة الدراسة موافقون على دور المعلم في غرس القيم بدرجة ضعيفة: تتمثل في العبارة ذات الرقم (٣٠)، وهي: " أركز على القيم التي خلفها تراثنا الاجتماعي " بالمرتبة الأخيرة بمتوسط (٢.١٥ من ٥).

النتائج

توصلت الدراسة الى النتائج التالية:-

- تعتبر القيم هي الهوية الجوهرية للمجتمعات فالمجتمعات بلا قيم تعتبر مجتمعات مترهلة.
 - تعتبر المرحلة الابتدائية عي مرحلة تأسيسية لكل جوانب الحياة الانسانية لا سيما القيم.
 - يقع على معلم المرحلة الابتدائية الدور الكبير في غرس القيم بين الطلاب.
 - المرحلة الابتدائية هي المرحل التي تتمحور فيها شخصية الطلاب ويكتسب فيها قيمه الذاتية.
 - المجتمعات التي تكون لديها قيم وثوابت نجدها في الغالب متماسكة وامنة.
 - تعتبر التربية الدينية لا سيما للطلاب في المرحلة الابتدائية من عوامل اكتساب القيم الفاضلة.
- التوصيات

توصلت الدراسة الى التوصيات التالية:-

- يجب ان يتم تأهيل معلم المرحلة الابتدائية بشكل جيد حتى يبدع في الجوانب التربوية والقيمية.

- يجب التعويل على مناهج المرحلة الابتدائية وتحديثها بما يواكب التطورات السلوكية لدى الطلاب.
- ينبغي التركيز على طلاب المرحلة الابتدائية فيما يخص الجانب التربوي لأهمية هذه المرحلة.
- يجب تضمين المناهج الدراسية التي تفي بالاحتياجات التربوية لهذه المرحلة.
- يجب عد النظر الى معلم المرحلة الابتدائية على انه مع معلم اكايمي بحث بل يجب تدعيمه بما يعينه في الجانب التربوي.

المراجع

- الحربي، علي (٢٠١٠م) اهمية دور معلمي العلوم الطبيعية في تنمية القيم العلمية لدى طلاب الصف الثالث الثانوي الطبيعي بالمرحلة الثانوية بالمملكة العربية السعودية ، المملكة ، جامعة ام القرى بمكة المكرمة، جامعة ام القرى ، قسم التربية الاسلامية والمقارنة.
- الشهري، حاسن، (١٤٣٧هـ)، مقياس البيئة الابتكارية للفصل المدرسي كما يدركها المعلمون والمعلمات في المدينة المنورة ، القاهرة ، دار المعرفة الجامعية، المدينة ، جامعة طيبة، مكتبة العبيكان.
- خضر، مجد تعريف القيم لغة واصطلاحا موقع موضوع، <https://mawdooc.com>.
- عبيدات، زهاء الدين (٢٠١٠) دور المؤسسات التربوية في تعزيز منظومة القيم في المجتمع، المنتدى العالمي للوسطية. <http://www.wasatyea.net/ar/content/>
- مرسي، محمد منير (١٩٨٣)، فلسفة التربية واتجاهاتها ومدارسها، مصر ، علم الكتب القاهرة.
- مجمع اللغة العربية (١٩٨٥م) المعجم الوسيط، ط ٣، ج ٢ ، مصر، القاهرة.
- هند، صالح ذياب ، واخرون (١٩٩٥) أسس التربية ، ط٣، عمان ، دار الفكر للنشر والتوزيع.

التحقق من اتباع نمط APA في كتابة المراجع وترتيب المراجع هجائياً

المراجع

- مجمع اللغة العربية (١٩٨٥م) المعجم الوسيط، ط ٣، ج ٢، القاهرة.
- خضر، مجد تعريف القيم لغة واصطلاحاً موقع موضوع، <https://mawdoo.com>.
- مرسي، محمد منير (١٩٨٣)، فلسفة التربية واتجاهاتها ومدارسها، علم الكتب القاهرة.
- المنسي، محمود عبدالحليم، (١٩٨١م)، علم النفس التربوي للمعلمين، القاهرة، دار المعرفة الجامعية.
- هند، صالح ذياب، وآخرون (١٩٩٥) أسس التربية، ط ٣، عمان، دار الفكر للنشر والتوزيع.
- عبيدات، زهاء الدين، دور المؤسسات التربوية في تعزيز منظومة القيم في المجتمع، المنتدى العالمي للوسطية.
- الحربي، علي (٢٠١٠م) أهمية دور معلمي العلوم الطبيعية في تنمية القيم العلمية لدى طلاب الصف الثالث الثانوي الطبيعي بالمرحلة الثانوية بالمملكة العربية السعودية، جامعة أم القرى بمكة المكرمة.